

ANNA WILK

<https://orcid.org/0000-0002-3019-2782>

Uniwersytet Marii Curie-Skłodowskiej w Lublinie

Wydział Nauk o Ziemi i Gospodarki Przestrzennej

al. Kraśnicka 2d, 20-718 Lublin

anna.wilk2@umcs.pl

## Wykorzystanie dziedzictwa kulturowego Łemkowszczyzny w ofertach wjazdowych polskich organizatorów turystyki

---

Use of the Cultural Heritage of the Lemko Region in the Travel Offers of Polish Tour Operators

**Abstract:** The article is an attempt to answer the question of the extent to which the cultural heritage of the Lemko ethnic group is used in the content of offers of tours to the Lemko region organized by Polish travel agencies. As a result of the internet query, tourist offers existing in 2022 were selected for research, the program of which was based on the cultural legacy of the Lemkos. In particular, the research took into account the selection of cultural values in the construction of the offer. The analysis of the offers showed that the sites most frequently used in tour offers were churches inscribed on the UNESCO World Heritage List. Moreover, reference to material heritage dominated the content of the offers. The research showed that in the modest offer of tours to the Lemko region, only part of the cultural heritage potential of this historical region was used.

**Keywords:** Lemko region; cultural heritage; cultural tourism; tourism offer

**Abstrakt:** Artykuł stanowi próbę odpowiedzi na pytanie o zakres wykorzystania dziedzictwa kulturowego łemkowskiej grupy etnicznej w treści ofert wycieczek na Łemkowszczyznę organizowanych przez polskie biura podróży. W wyniku kwerendy internetowej do badań wytypowano istniejące w 2022 r. oferty turystyczne, których program bazował na spuściźnie kulturowej Łemków. W badaniach uwzględniono szczególnie wybór walorów kulturowych w konstrukcji oferty. Analiza ofert wykazała, że obiekty najczęściej wykorzystywane w ofertach wycieczek to cerkwie wpisane na Listę Światowego Dziedzictwa UNESCO. Ponadto w treści ofert dominowało odwołanie do dziedzictwa materialnego. Badania wykazały, że w skromnej ofercie wycieczek na teren Łemkowszczyzny wykorzystano jedynie część potencjału dziedzictwa kulturowego tego regionu historycznego.

**Słowa kluczowe:** Łemkowszczyzna; dziedzictwo kulturowe; turystyka kulturowa; oferta turystyczna

## WSTĘP

We współczesnym świecie istotny sektor przemysłu turystycznego stanowi turystyka związana z dziedzictwem kulturowym (Mandić, Kennell 2021). Wykorzystuje ona potencjał dziedzictwa kulturowego, które jest historycznym dorobkiem – zarówno materialnym, jak i niematerialnym – społeczności lokalnych, grup etnicznych i narodów (Gaweł 2011).

Według definicji UNESCO dziedzictwo kulturowe oznacza spuściznę grupy lub społeczeństwa w postaci fizycznych artefaktów i niematerialnych atrybutów odziedziczonych po przeszłych pokoleniach, zachowanych w teraźniejszości i przekazanych z korzyścią dla przyszłych pokoleń (Wang, Dane, Vries 2018). Dziedzictwo kulturowe stanowią więc miejsca i przedmioty oraz praktyki, które uznaje się za ważne i warte ochrony (Brumann 2015). „Odnosi się ono nie tylko do pojedynczych obiektów ruchomych i nieruchomych, lecz także do ich zespołów, krajobrazów kulturowych oraz funkcji, zwyczajów, tradycji i *genius loci* miejsce” (Murzyn-Kupisz 2010, s. 19). Jak zauważa Purchla (2014), dziedzictwo to również pamięć i tożsamość. Analizę ewolucji pojęcia dziedzictwa kulturowego przedstawili m.in. Vecco (2010) i Rouhi (2017).

Mokras-Grabowska (2009) zauważa, że regiony etnograficzne, w których zachowały się relikty kultury dawnej i kultury dawnej uwspółcześnionej, niejednokrotnie z występującymi produktami kulturowymi wytworzonymi w oparciu o ludowe tradycje, mogą stać się regionami etnograficzno-turystycznymi, opartymi na wykorzystaniu istniejących zasobów kultury ludowej w turystyce. Tym samym mogą zostać wykreowane jako produkt turystyczny skierowany do adresatów turystyki kulturowej, których podstawową motywacją jest poznanie, odkrycie, przeżycie oraz konsumpcja materialnych i niematerialnych atrakcji kulturowych w miejscowości turystycznej, odnoszących się do zestawu cech materialnych, intelektualnych, duchowych i emocjonalnych społeczeństwa, które obejmują sztukę i architekturę, dziedzictwo historyczne i kulturowe, wierzenia i tradycje (zob. UNWTO [online]).

Podobny potencjał w odniesieniu do regionów historycznych dostrzega Mikos von Rohrscheidt. Badacz ten określa je jako „wyodrębnione na podstawie wspólnych dziejów i wynikających z nich typów więzi społecznych, zwyczajów, tradycji, odrębności językowych, sposobów budowania itd. lub regiony (czy też mikroregiony) kulturowe z wyraźnie dominującymi wspólnymi dla całego obszaru zespołami cech kultury duchowej (...) i materialnej (...) lub innych cech wyodrębniających go kulturowo (...). Ze względu na wyraźną tożsamość kulturową mogą być one potencjalnie interesującym celem wypraw turystycznych. Ich atrakcyjność rośnie, jeśli na ich terenie znajdują się liczne i znane miejscowości

i obiekty dziedzictwa kulturowego, przyciągające turystów lub gdy prowadzona jest konsekwentna promocja turystyczna regionów we własnym kraju i za jego granicami” (Mikos von Rohrscheidt 2016, s. 213–214).

Podobnie zdaniem Ślusarza, Cierpień-Wolana, Gierczak-Korzeniowskiej, Uchman i Żegleń (2019) potencjał kulturalno-historyczny regionu, a więc jego walory antropogeniczne, stanowi obok walorów przyrodniczych główny element podstawowej oferty turystycznej, która wpływa na atrakcyjność regionu, a tym samym na jej kanwie można tworzyć markowe produkty turystyczne. W literaturze za elementy szczególnie cieszące się zainteresowaniem turystów uznaje się zabytki architektury, zabytki techniki i przemysłu, zabytki o charakterze sakralnym, dzieła sztuki, zabytki militarne, a także niematerialne dziedzictwo kulturowe (np. folklor; zob. Durydiwka 2011; Smith 2009).

Duda (2018, s. 101) zauważa, że funkcjonowanie w przestrzeni geograficznej produktu, który w sposób przemyślany i zorganizowany wykorzystuje elementy regionalnego dziedzictwa kulturowego, przyczynia się do wzrostu prestiżu regionu. Z kolei według Michałowskiego i Ryś (2009, s. 46) to walory etniczno-kulturowe regionu, odnoszące się zwłaszcza do odrębności kulturowej poszczególnych grup mniejszościowych, w tym narodowych, etnicznych i religijnych, stanowią jeden z najważniejszych atrybutów jakości regionalnego produktu turystycznego. Nie można zapominać, że to właśnie czynnik etnograficzny odgrywał w tradycyjnym regionalizmie istotną rolę, a podział regionalny był oparty na historycznych granicach etnograficznych. Ponadto współcześnie regionalizm etnograficzny i historyczny pozostaje źródłem odwołania w różnych inicjatywach (Kruczek 2009, s. 64), tworzonych na poziomie zarówno regionalnym, jak i ogólnopolskim.

Rola dziedzictwa kulturowego w kreowaniu ofert na rynku turystycznym jest ważnym zagadnieniem dla badaczy turystyki kulturowej, świadomych istotnej roli całej gamy odniesień kulturowych, które bezsprzecznie wpływają na bogatszy i pełniejszy obraz u odbiorcy (Mikos von Rohrscheidt, Gaweł 2013).

Celem niniejszego artykułu jest ocena wykorzystania dziedzictwa kulturowego łemkowskiej grupy etnicznej w ofertach turystycznych polskich biur podróży. Problem ten jest interesujący, gdyż dotychczas nie był przedmiotem analiz. Istotna wydaje się także odpowiedź na pytanie, czy zakres istniejących ofert wiąże się wyłącznie z turystyką kulturową czy też swobodnie wykracza poza jej ramy – zważywszy, że Łemkowszczyzna jest obszarem górskim, kojarzącym się z turystyką kwalifikowaną. Próba odpowiedzi na pytanie o sposób doboru elementów dziedzictwa etnicznego w kreowaniu programu oraz o konstrukcję ofert wycieczek turystycznych polskich biur podróży stanowi element uzupełniający główny cel tekstu.

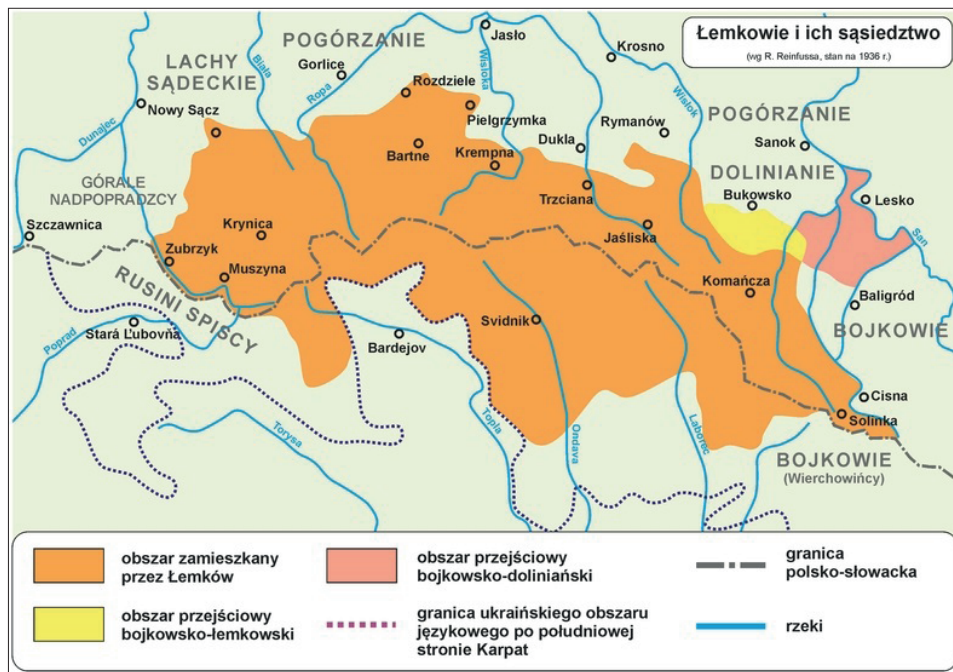
## CHARAKTERYSTYKA ŁEMKÓW I ICH DZIEDZICTWA

Odwołanie w ofertach turystycznych do dziedzictwa regionu historycznego, a zarazem do dziedzictwa etnograficznego, można prześledzić na przykładzie Łemkowszczyzny, tj. etnograficznego regionu części Karpat, od rzeki Poprad na zachodzie po pasmo Wielkiego Działu na wschodzie, a także tzw. Rusi Szlachtowskiej, gdzie około XV–XVI stulecia miała miejsce kolonizacja ludności na prawie wołoskim. Społeczność łemkowska, sąsiadująca z ludnością polską, słowacką i węgierską, przy częściowym odizolowaniu od ludności ukraińskiej, wytworzyła specyficzną kulturę, etnolekt i tożsamość kulturową (Wilk 2019, s. 54). Wybór Łemkowszczyzny wydaje się istotny ze względu na jej historyczny charakter oraz funkcjonowanie do dzisiaj jako przestrzeni wyobrażonej u grupy rozproszonej w wyniku przesiedleń do Ukraińskiej Socjalistycznej Republiki Radzieckiej w latach 1944–1946, jak również na teren północnej i zachodniej Polski w ramach akcji „Wisła” w 1947 r.

Po 1956 r., w wyniku powrotów z ziem ponemieckich na dawne miejsce zamieszkania około 16% wysiedlonych osób, rozpoczął się proces częściowej odbudowy utraconej ojczyzny lokalnej. Ponadto wysiedleni przyjeżdżali w odwiedziny do krewnych na Łemkowszczyźnie. Znaczącym wydarzeniem dla integracji ludności łemkowskiej były organizowane od 1979 r. coroczne wydarzenia kulturalne pn. „Watra na Czuźni”, które początkowo miały charakter nieformalnych spotkań przy ognisku (Dudra 2013). W 1983 r. w Czarnej zorganizował je oficjalnie Zespół Pieśni i Tańca „Łemkowyna” w ramach warsztatów muzycznych pn. „Łemkowska Watra”. Od tego roku spotkania odbywały się cyklicznie co roku, kolejno w Hańczowej i Bartnym, zyskując status święta kultury łemkowskiej (Michna 2013, s. 203).

Region etnograficzny ludności łemkowskiej tworzył klin umiejscowiony pomiędzy osadnictwem zachodniosłowiańskim, od rzek Osławy i Laborca po linię Popradu, w przybliżeniu liczący około 140–150 km. W wyniku podziału tego obszaru po 1918 r. między Polskę a Czechosłowację zaczęto nazywać polską część Łemkowszczyznę północną, która rozpościerała się wzdłuż grzbietu Karpat od górnego biegu Dunajca, poprzez górne dorzecze Wisłoki, Ropy, Jasiołki, Wisłoka, po linię Osławy i górnego Sanu. Łemkowie zamieszkiwali więc pas wschodnich Karpat polskich (w obecnych granicach Polski), dzielący się na Beskid Sądecki i Beskid Niski, aż po Bieszczady Zachodnie (Nabywaniec 1995, s. 85; zob. Parczewski 1991, s. 15). Dla celów badawczych w niniejszym artykule przyjęto część Łemkowszczyzny po stronie polskiej według granicy wytyczonej przez Reinfussa (1936; zob. ryc. 1), z uwzględnieniem Rusi Szlachtowskiej.

Dywagacje na temat dokładnych granic Łemkowszczyzny i dyskusje na ten temat w literaturze przedmiotu zostały przedstawione w publikacji *Zmiany*



Ryc. 1. Mapa obszarów zamieszkałych przez Łemków oraz sąsiadujące z nimi grupy etniczne (stan z 1936 r.) według Reinfussa (Cieśliewicz [online])

Fig. 1. Map of areas inhabited by Lemkos and neighbouring ethnic groups (as of 1936) according to Reinfuss (Cieśliewicz [online])

w rozmieszczeniu i strukturze ludności łemkowskiej na terenie powiatu nowosądeckiego w latach 1900–1947 (Wilk 2020). Praca poświęcona Łemkowszczyźnie jako regionowi historycznemu i etnograficznemu została opracowana przez Barwińskiego (2012). Region Łemkowszczyzny nie stanowił nigdy jednostki administracyjnej, miejscowości określane jako łemkowskie to wsie, a przyległe do nich miasta zamieszkałe były w większości przez Polaków.

Przynależna do wschodniego kręgu kulturowego ludność łemkowska wytworzyła zespół cech kultury materialnej i duchowej, które jako wyróżniki (typ zabudowy wsi, architektura cerkiewna, strój, wierzenia, obrzędy) pełniły funkcję odróżniającą ludność łemkowską od sąsiadujących społeczności. Krajobraz kulturowy Łemkowszczyzny, na który składały się wsie ciągnące się zwartym łańcuchem drewnianych chat (tzw. chyż) wzdłuż rzeki bądź strumienia (Falkowski, Pasznyiński 1935, s. 18), z cerkwiami (przeważnie greckokatolickimi) usytuowanymi zazwyczaj na wzgórzu bądź niewielkim wzniesieniu, uległ zmianie w wyniku powojennych przesiedleń, w rezultacie których doszło do rozproszenia i dezintegracji grupowej Łemków. W konsekwencji łemkowski region

etnograficzny przestał istnieć. Do dziś zachowały się jednak niektóre z cerkwi oraz chryz, część miejscowości na nowo osiedlonych zmieniła swój charakter, po innych zaś zostały nieliczne ślady w postaci fragmentów domostw, nagrobków i cerkwisk, które stanowią niewątpliwie istotny element potencjału turystyczno-kulturowego południowej Polski. Nie sposób nie wspomnieć o łemkowskich cerkwiach wpisanych na Listę Światowego Dziedzictwa UNESCO, uznanych za unikalny przykład budownictwa sakralnego, odzwierciedlającego wymogi liturgii Kościoła wschodniego i kulturowe tradycje lokalnych społeczności, które rozwinęły się w izolacji ze względu na górzisty charakter terenu (Czuba 2017, s. 141). Przywołane tu obiekty to: greckokatolicka Cerkiew pw. Opieki Bogurodzicy w Owczarach, dawna greckokatolicka Cerkiew św. Michała Archanioła w Brunarach Wyżnych, dawna greckokatolicka Cerkiew św. Jakuba Młodszego w Powroźniku oraz dawna greckokatolicka Cerkiew św. Paraskewy w Kwiatoniu (należy dodać, że trzy ostatnie cerkwie pełnią funkcję kościołów rzymskokatolickich).

Historia i kultura Łemków, także w literaturze naukowej, stała się przedmiotem szerokiego zainteresowania społecznego na przełomie lat 60. i 70. XX w. Zainteresowanie kulturą łemkowską wzbudzała m.in. twórczość Jerzego Harasymowicza. Nurt ten znalazł odbicie również w turystyce krajoznawczej. Sprzyjały temu m.in. rajdy organizowane w Beskidzie Niskim. Ich rezultatem był wydawany od 1972 r. cykl artykułów o ludności łemkowskiej, który pojawiał się w czasopiśmie Studenckiego Koła Przewodników Beskidzkich „Magury”. Na przestrzeni lat wyjazdy na teren Łemkowszczyzny organizowane były przez różne stowarzyszenia turystyczne, studenckie koła przewodników beskidzkich (SKPB) oraz Polskie Towarzystwo Turystyczno-Krajoznawcze (PTTK). Zakres ofert został rozbudowany w ostatniej dekadzie, w ofertach biur podróży pojawiły się bowiem propozycje wycieczek wyjazdowych z odwołaniem do dziedzictwa Łemków.

## MATERIAŁ I METODY

Materiał źródłowy stanowiły oferty wycieczek na teren Łemkowszczyzny. Do badań szczegółowych wytypowano oferty wycieczek zgromadzone w wyniku kwerendy internetowej przeprowadzonej w 2022 r., kilkuset stron internetowych biur podróży oraz pośredników turystycznych działających na polskim rynku. Jako kryteria doboru ofert wzięto pod uwagę:

– zbiór haseł przedmiotowych odnoszących się do dziedzictwa kulturowego Łemkowszczyzny i Łemków (tj. Łemkowie, Łemkowszczyzna, łemkowska grupa etniczna, kultura i dziedzictwo Łemków, łemkowskie cerkwie, łemkowska

architektura sakralna, kuchnia łemkowska, łemkowski folklor, muzea i skanseny łemkowskie, maziarze itp.),

– aspekt regionalny i przestrzenny organizowanych wycieczek (Beskid Niższy, Beskid Sądecki, miejscowości połemkowskie),

– aktualność (oferta musiała być dostępna w 2022 r.),

– odwołanie do dziedzictwa kulturowego Łemków: oferta musiała być poświęcona szeroko rozumianemu dziedzictwu łemkowskiemu (przynajmniej 50% programu miało dotyczyć tego aspektu); jej treść musiała być skonstruowana tak, żeby turysta wybierający ofertę był świadom, z czym dziedzictwem będzie obcował; obligatoryjnym elementem oferty musiał być etnonim grupy.

Kwerenda ofert wycieczek, w których hasłem przewodnim było nawiązanie do dziedzictwa Łemkowszczyzny, wykazała, że w ostatnich latach pojawiało się niewiele ofert z bezpośrednim odwołaniem do tego regionu etnograficznego. W wyniku przeprowadzonych badań do analizy wytypowano 13 aktualnych ofert wycieczek turystycznych przygotowanych przez 12 polskich organizatorów turystyki i biura podróży na teren Beskidu Sądeckiego i Niskiego, które spełniły wszystkie przyjęte kryteria. Oferty zostały poddane dalszej szczegółowej analizie. W tej części badań zwrócono uwagę na: miejsce funkcjonowania podmiotów, które oferowały wycieczki; miejsca docelowe wyjazdów; liczbę ofert; profil turysty; dostępność oferty; czas trwania wycieczki; program wycieczki; zakres odwołania do dziedzictwa w programie wyjazdu; zakres cenowy ofert; rodzaj i formę turystyki.

## OCENA WYKORZYSTANIA POTENCJAŁU DZIEDZICTWA ŁEMKOWSZCZYZNY W OFERTACH WYCIECZEK BIUR PODRÓŻY W POLSCE

Na podstawie uzyskanych wyników można stwierdzić, że odwołanie do dawnego regionu etnograficznego i dziedzictwa kulturowego Łemków jest aktualnie wykorzystywane w tworzeniu ofert turystycznych. Niemniej w analizowanych produktach turystycznych zakres treści nawiązujących do spuścizny Łemków jest bardzo zróżnicowany.

Z badań wynika, że istniejące na rynku oferty przygotowane zostały przez biura lub organizatorów turystyki, którzy mają swoje siedziby w większości na terenie lub w pobliskim sąsiedztwie Łemkowszczyzny (Krynica-Zdrój, Nowy Sącz, Iwonicz-Zdrój, Tylicz itd.), natomiast mniej jest podmiotów krajowych (Wrocław, Piaseczno, Bielsko-Biała, Świątuchłowice itd.; tab. 1).

Większość touroperatorów przygotowała po jednej propozycji wycieczki. Na tym tle wyróżnia się jedynie biuro Kamrat Travel z ofertą dwóch produktów.

Tab. 1. Wykaz ofert wycieczek oraz organizatorów z uwzględnieniem siedziby biura i miejsca docelowego wyjazdu (opracowanie własne)  
 Tab. 1. List of tour offers and tour operators, including the seat of the office and the departure destination (own elaboration)

Lp. No.	Nazwa wycieczki <i>Tour name</i>	Organizator <i>Tour operator</i>	Siedziba biura <i>Seat of the office</i>	Miejsce docelowe wyjazdu <i>Departure destination</i>
1.	Wycieczka po Polsce: Śladami Łemków przez Beskid Niski	Biuro Aktywnych Podróży Barents	Wrocław	Powroźnik, Kwiatów, Krempna, Komańcza, Jasłiska, Muszyna
2.	Łemkowskim szlakiem	Offtravel	Piaseczno	Krynica-Zdrój, Kwiatów, Krempna, Olechowicz, Daliowa, Wisłok Wielki, dolina Ciechani, Jasłiska
3.	Szlakiem Łemków	Biuro Podróży Polan Travel	Bielsko-Biała	Krynica-dolina Popradu-Lemkowszczyzna
4.	Śladami Łemków	Biuro Turystyczne Omnibus	Iwonicz-Zdrój	Zydranowa
5.	Śladami Łemków	Kamrat Travel	Nowy Sącz	Kwiatów
6.	Lekcja kultury Maziarze i Łemkowie	Kamrat Travel	Nowy Sącz	Łosie, Bartne
7.	W krainie Łemków – Beskid cz. II	Biuro Podróży Apter	Żywiec	Komańcza, Puławy Wyżnie-Rymanów-Zdrój-Iwonicz-Zdrój, Chyrowa
8.	Wycieczka do Krynicy-Zdroju. Szlakiem łemkowskich cerkwi	otravel.pl	Świętochłowice	Krynica-Zdrój, Muszyna, Tylicz, Szczawnik, Berest, Czyrna, Powroźnik, Milik, Jastrzębnik, Polany, Złockie
9.	Szlakiem polskich Łemków	Zwyrtolka	Zakopane	Krynica-Zdrój, Magurski Park Narodowy, Beskid Niski
10.	Rowerowa wycieczka: Szlakiem Łemków	Studio Sport	Tylicz	trasa: Krynica, Roma, Tylicz, Mochnaczka, Izby, Bieliczna, Jakubik
11.	Łemkowski weekend w Beskidzie Niskim	Carpatia Mielecki Klub Górski	Mielec	Zydranowa
12.	Objazdowo w krainie Łemkowszczyzny	Dwór Kombornia Hotel & SPA	Kombornia	Królik Wołoski, Jasłiska, Zydranowa, Chyrowa
13.	Szlakiem cerkwi łemkowskich	Biuro Turystyczne PTTK w Krynicy-Zdroju	Krynica-Zdrój	Powroźnik, Leluchów



Dwór Kombornia Hotel & SPA z Komborni działa na terenie Łemkowszczyzny (dawnej wsi połemkowskiej) i przygotowuje ofertę dla gości hotelu. Zaskoczeniem nie jest organizacja wycieczki na Łemkowszczyznę z Wrocławia (Biuro Aktywnych Podróży Barents), zważywszy na duży procent ludności przesiedlonej na tereny dzisiejszego województwa dolnośląskiego w 1947 r., z czym hipotetycznie może się wiązać turystyka sentymalna.

Z analizy wielkości grupy i segmentu odbiorców oraz dostępności ofert wynika, że różnią się one także pod względem profilu klienta, rynku docelowego, dostępności oraz organizacji turystyki (tab. 2).

Tab. 2. Wykaz ofert ze względu na nazwę wycieczki, wielkość grupy, segment odbiorców, dostępność oferty i czas trwania wycieczki (opracowanie własne)

Tab. 2. List of offers by name of tour, group size, customer segment, offer availability, and duration of tour (own elaboration)

Lp. No.	Nazwa wycieczki <i>Name of tour</i>	Wielkość grupy <i>Group size</i>	Segment odbiorców <i>Customer segment</i>	Dostępność oferty <i>Offer availability</i>	Czas trwania wycieczki <i>Duration of tour</i>
1.	Wycieczka po Polsce: Śladami Łemków przez Beskid Niski	8–15 osób	podróżujący w celach uprawiania sportu, poznawczych	od wiosny do jesieni	5 dni
2.	Łemkowskim szlakiem	7–9 osób	podróżujący w celach uprawiania sportu, poznawczych	lato	4 dni
3.	Szlakiem Łemków	duże grupy	dzieci i młodzież szkolna – podróżujący w celach poznawczych, edukacyjnych	od wiosny do jesieni	3 dni
4.	Śladami Łemków	duże grupy	podróżujący w celach poznawczych, dzieci i młodzież szkolna (dla mieszkańców, szkół, zakładów pracy, kuracjuszy)	od wiosny do jesieni	kilka godzin
5.	Śladami Łemków	duże grupy	dzieci i młodzież szkolna – podróżujący w celach poznawczych, edukacyjnych	od wiosny do jesieni	1 dzień
6.	Lekcja kultury Maziarze i Łemkowie	duże grupy	dzieci i młodzież szkolna – podróżujący w celach poznawczych, edukacyjnych	od wiosny do jesieni	1 dzień

cd. tabeli 2

7.	W krainie Łemków – Beskid cz. II	mniejsze grupy	podróżujący w celach uprawiania sportu, poznawczych	jednorazowa, 19–23.10.2022	5 dni
8.	Wycieczka do Krynicy-Zdroju: Szlakiem łemkowskich cerkwi	duże grupy	wycieczki integracyjne dla firm – podróżujący w celach zawodowych, poznawczych	lato	2 dni
9.	Szlakiem polskich Łemków	duże grupy	dzieci i młodzież szkolna – podróżujący w celach poznawczych, edukacyjnych	od wiosny do jesieni	3 dni
10.	Rowerowa wycieczka: Szlakiem Łemków	8–10 osób	podróżujący w celach uprawiania sportu, poznawczych	lato	kilka godzin
11.	Łemkowski weekend w Beskidzie Niskim	mniejsze grupy	podróżujący w celach uprawiania sportu, poznawczych	jednorazowa, 25–27.02.2022	3 dni
12.	Objazdowo w krainie Łemkowszczyzny	minimum 4 osoby	podróżujący w celach uprawiania sportu, poznawczych (dla klientów hotelu)	od wiosny do jesieni	kilka godzin
13.	Szlakiem cerkwi łemkowskich	duże grupy	podróżujący w celach uprawiania sportu, poznawczych, zakupowych	od wiosny do jesieni	kilka godzin

Wśród 13 produktów siedem (czyli ponad połowa) jest przeznaczonych dla dużych grup autokarowych, z czego cztery są docelowo skierowane do grup szkolnych, a więc w domyśle kilkudziesięcioosobowych. Wyszczególnione wycieczki piesze i rowerowe są przeznaczone dla grup kilku- lub kilkunastoosobowych.

Biorąc pod uwagę profil klienta, należy wskazać, że pięć produktów (38,4%) oferowanych jest młodzieży szkolnej, a do turystów zainteresowanych turystyką aktywną i poznawczą/krajoznawczą jest skierowanych 61,6% ofert. Wszystkie badane oferty są poświęcone turystyce poznawczej. Profil turysty jest bardzo zróżnicowany w zależności od analizowanej oferty: od uczniów po osoby starsze, jak również od pracowników wyjeżdżających w ramach wycieczki organizowanej przez firmę/pracodawcę po osoby uprawiające aktywnie sporty.

Analiza oferty pod względem czasu trwania wycieczki wykazała, że przeważają wycieczki kilkudniowe (61%), w tym: dwudniowe (2), trzydniowe (3), czterodniowe (1) i pięciodniowe (2). Popularne są także wycieczki kilkunastogodzinne (4). Większość z nich odbywa się cyklicznie, od maja do października (8), część zaś dostępna jest w okresie wakacji (3). Tylko jedna z omawianych wycieczek odbyła się w sezonie zimowym.

Wyniki badań dotyczących stopnia treści związanych z dziedzictwem Łemków i Łemkowszczyzny w istniejących ofertach pozwalają wskazać, że spośród wszystkich ofert największy zasób treści kulturowych i poznawczych dotyczących dziedzictwa Łemków znajduje się w ofercie Biura Podróży Offtravel „Łemkowskim szlakiem”, która odwołuje się w dużej mierze do dziedzictwa kulturowego, w tym do drewnianego budownictwa sakralnego – cerkwi w Kwiatoniu (UNESCO), Daliowej oraz Krempnej, a także do krajobrazu kulturowego, pomimo wyraźnego powiązania z turystyką kwalifikowaną (tab. 3).

Propozycja Biura Podróży Offtravel skupiona jest na profilu turysty zainteresowanego kulturą łemkowską, ale także uprawiającego sport. Podobnie jest w przypadku propozycji Biura Aktywnych Podróży Barents „Wycieczka po Polsce: Śladami Łemków przez Beskid Niski”. W ofercie tej znajdują się szerokie nawiązania do dziedzictwa materialnego i niematerialnego Łemkowszczyzny, a jednocześnie widoczne są wyraźne powiązania z turystyką kwalifikowaną (rowerową, jeździecką, pieszą). W programie tej oferty uwzględniono odwołania do nieistniejących miejscowości łemkowskich oraz zwiedzanie cerkwi w Powroźniku (UNESCO), Kwiatoniu (UNESCO), Krempnej i Komańczy. Są tu też odwołania do dziedzictwa niematerialnego opartego na historii mówionej, gałędach z reprezentantami kultury łemkowskiej, a także propozycja odwiedzenia Skansenu Kultury Łemkowskiej w Zydranowej.

Z danych zestawionych w tab. 3 wynika, że oferty odwołują się zarówno do cerkiewnej architektury sakralnej, zabudowy wiejskiej, muzealnictwa, symbolów religijnych (tj. kapliczek czy relikwii nieistniejących miejscowości), jak i do elementów folkloru, zwyczajów.

Na podstawie analizy wybranych do badania ofert wycieczek turystycznych należy stwierdzić, że w większości z nich najczęściej powtarza się odwołanie do regionu historycznego Łemkowszczyzny w formie zwiedzania cerkwi (85%), przy czym w ośmiu ofertach (62%) są to obiekty wpisane na Listę Światowego Dziedzictwa UNESCO. Najczęściej w programach zwiedzania przywoływana jest greckokatolicka Cerkiew św. Paraskewy w Kwiatoniu (funkcjonująca obecnie jako kościół rzymskokatolicki). Pojawia się ona w pięciu ofertach: „Wycieczka po Polsce: Śladami Łemków przez Beskid Niski” Biura Aktywnych Podróży Barents, „Łemkowskim szlakiem” biura Offtravel, „Śladami Łemków” biura Kamrat Travel, „Szlakiem polskich Łemków” biura Zwyrtołka. W ofertach czterech biur: PTTK w Krynicy-Zdroju, Bostontravel, Polan Travel oraz Aktywnych Podróży Barents pojawia się propozycja zwiedzenia Cerkwi św. Jakuba Młodszego Apostoła w Powroźniku.

W ofertach powtarzają się: Cerkiew św. św. Kosmy i Damiana w Krempnej (3), Cerkiew św. Onufrego w Wisłoku Wielkim (2), Cerkiew św. Dymitra

Tab. 3. Wykaz programów ofert wycieczek turystycznych z odwołaniem do historycznego regionu Łemkowszczyzny oraz z podziałem na rodzaj i formę turystyki (opracowanie własne)

Tab. 3. List of programs of tourist excursions with reference to the historical Lemko region and a breakdown by type and form of tourism (own elaboration)

Lp. No.	Nazwa wycieczki <i>Tour name</i>	Program <i>Program</i>	Odwołanie do dziedzictwa <i>Reference to heritage</i>	Rodzaj i forma turystyki <i>Type and form of tourism</i>
1.	Wycieczka po Polsce: Śladami Łemków przez Beskid Niski	<ul style="list-style-type: none"> <li>- rowerem przez nieistniejące łemkowskie wsie</li> <li>- trekkingi śladami Łemków przez Beskid Niski</li> <li>- konie huculskie: konna wycieczka u wrót Bieszczad</li> <li>- rafting na granicznej rzece Poprad</li> <li>- aktywna wycieczka objazdowa po Beskidzie Niskim</li> </ul>	<ul style="list-style-type: none"> <li>- nieistniejące wsie łemkowskie, m.in. Ciechania, Czarne, Długie, Nieznajowa, Banica</li> <li>- etnografia Łemków</li> <li>- cerkwie w Powroźniku (UNESCO), Kwiatoniu (UNESCO), Krempanej i Komańczy</li> <li>- historia mówiona Łemków</li> <li>- wsie polemkowskie: Komańcza, Jawornik, Wola Nizna, Polany Surowiczne</li> <li>- Skansen Kultury Łemkowskiej w Zyn-dranowej</li> <li>- Zagroda Dziubinyka w Gładyszowie, tradycyjna łemkowska chyża</li> <li>- historia produkcji mazi i smarów, dawnego zajęcia Łemków</li> </ul>	<ul style="list-style-type: none"> <li>- kwalifikowana: rowerowa, jeździecka, piesza</li> <li>- poznawcza: kulturowa i krajoznawcza</li> </ul>
2.	Łemkowskim szlakiem	<ul style="list-style-type: none"> <li>- integracja w gronie pasjonatów turystyki rowerowej</li> <li>- krajobrazy Beskidu Niskiego i Bieszczad</li> <li>- łemkowskie cerkwie, zabytki Szlaku Architektury Drewnianej</li> <li>- wyjątkowa historia Beskidu Niskiego</li> <li>- opuszczone doliny i dzika karpacka przyroda</li> <li>- Góry Hańczowskie</li> </ul>	<ul style="list-style-type: none"> <li>- cerkwie grekokatolickie w Kwiatoniu (UNESCO), Krempanej, Olehowcu, Daliowej, Wisłoku Wielkim</li> <li>- cerkiew prawosławna w Komańczy</li> <li>- Ciechania, nieistniejąca łemkowska wieś</li> <li>- historia Łemkowszczyzny</li> </ul>	<ul style="list-style-type: none"> <li>- kwalifikowana: rowerowa, piesza</li> <li>- poznawcza: krajoznawcza, kulturowa</li> </ul>

3.	Szlakiem Łemków	<ul style="list-style-type: none"> <li>- zwiedzanie muzeów i głównych atrakcji odwiedzanych miejscowości</li> <li>- szlakiem Łemków</li> <li>- zamek Tropstyn</li> <li>- rezerwat skalny Kamienie Brodzińskiego</li> </ul>	<ul style="list-style-type: none"> <li>- cerkiew greckokatolicka w Złockiem</li> <li>- cerkiew greckokatolicka w Powroźniku (UNESCO)</li> <li>- Muzeum Nikifora w Krynicy-Zdroju</li> </ul>	- poznawcza: krajoznawcza, kulturowa
4.	Śladami Łemków	<ul style="list-style-type: none"> <li>- zwiedzanie Muzeum Kultury Łemkowskiej w Zyndranowej oraz łemkowskiej chyży, kuźni, wiatraka, dawnej karczmy; gospodarze pokazują pamiątki pozostałe po wielkiej bitwie o Przelęcz Dukielską podczas II wojny światowej; możliwość zakupu serów</li> </ul>	<ul style="list-style-type: none"> <li>- Muzeum Kultury Łemkowskiej w Zyndranowej – łemkowska chyża, kuźnia, wiatrak, dawna karczma</li> <li>- pamiątki pozostałe na tym terenie po wielkiej bitwie o Przelęcz Dukielską podczas II wojny światowej</li> </ul>	- poznawcza: kulturowa
5.	Śladami Łemków	<ul style="list-style-type: none"> <li>- Kwiatoni: zwiedzanie Cerkwi św. Paraskiewy</li> <li>- Łemkowska Zagroda Edukacyjna: udział w warsztatach „Życie na wsi 100 lat temu” i zwiedzanie zagrody</li> <li>- regionalna biesiada w Karczmie</li> <li>- opcje dodatkowe: przejazd bryczkami, zwiedzanie stadniny, kościoła pw. św. Apostołów Filipa i Jakuba w Sekowej (UNESCO)</li> </ul>	<ul style="list-style-type: none"> <li>- cerkiew greckokatolicka w Kwiatoniu (UNESCO)</li> <li>- łemkowska kultura i zwyczajne grupy</li> <li>- Łemkowska Zagroda Edukacyjna</li> </ul>	- poznawcza: kulturowa
6.	Lekcja kultury Maziarze i Łemkowie	<ul style="list-style-type: none"> <li>- zwiedzanie Zagrody Maziarskiej</li> <li>- warsztaty: „Święta w zagrodzie/pisanka łemkowska/ludowy print”</li> <li>- cerkiew w Bartnem: lekcja muzealna – temat do wyboru: „Budowa i wyposażenie cerkwi a jej użytkowanie sakralne” lub „Historia mniejszości łemkowskiej na terenie RP”</li> <li>- opcje dodatkowe: Skansen Wsi Pogórzańskej, Kasztel w Szymbarku, Skansen Przemysłu Naftowego Magdalena w Gorlicach, spacer po Wysowej-Zdroju z degustacją wód mineralnych</li> </ul>	<ul style="list-style-type: none"> <li>- Zagroda Maziarska w Łosiu</li> <li>- zwyczajne święteczne Łemków, malowane tradycyjnych pisanek</li> <li>- cerkiew greckokatolicka w Bartnem</li> <li>- historia i architektura Łemków</li> </ul>	- poznawcza: kulturowa

7.	W Krainie Łemków	<ul style="list-style-type: none"> <li>- intensywna wycieczka górską</li> <li>- klimat łemkowskich wiosek, pozłacanych cerkwi, zagubionych kapliczek, cmentarzy i legend</li> <li>- łemkowska kuchnia</li> <li>- beskidzkie lasy</li> <li>- słynne uzdrowiska karpacie: Rymanów-Zdrój i Krynica-Zdrój</li> </ul>	<ul style="list-style-type: none"> <li>- architektura: łemkowska chata</li> <li>- cerkiew greckokatolicka w Wisłoku Wielkim</li> <li>- Muzeum Kultury Łemkowskiej w Zyn-dranowej</li> <li>- drewniane cerkwie greckokatolickie w Krempnej, Kotani i Świątkowej</li> <li>- przydrożne kapliczki</li> <li>- ślady dawnych wsi, np. nieistniejącej wsi Nieznajowa</li> <li>- cerkwie greckokatolickie w Wołowcu, Skwirtnem i Kwiatoniu (UNESCO)</li> <li>- cerkiew greckokatolicka w Bielicznej</li> <li>- kuchnia łemkowska</li> </ul>	<ul style="list-style-type: none"> <li>- poznawcza: kulturowa, krajoznawcza</li> <li>- kwalifikowana: rowerowa</li> </ul>
8.	Wycieczka do Krynicy-Zdroju: Szlakiem łemkowskich cerkwi	<ul style="list-style-type: none"> <li>- platforma widokowa w Krynicy-Zdroju i spacer po uzdrowisku</li> <li>- Muzeum Nikifora</li> <li>- zwiedzenie cerkwi na terenie gmin Krynica-Zdrój, Tylicz i Muszyna</li> <li>- zwiedzanie Ogrodów Biblijnych i Ogrodów Zmysłów</li> <li>- spływ Popradem z Muszyny do Krynicy-Zdroju</li> </ul>	<ul style="list-style-type: none"> <li>- greckokatolickie cerkwie w Bereście, Czymej, Tyliczu, Szeżawniku, Miłku, Jastrzębiku, Polanach, Złockiem, Krynicy-Zdroju, Powroźniku (UNESCO)</li> <li>- Muzeum Nikifora w Krynicy-Zdroju</li> </ul>	<ul style="list-style-type: none"> <li>- poznawcza: kulturowa, krajoznawcza</li> </ul>
9.	Szlakiem polskich Łemków	<ul style="list-style-type: none"> <li>- wieża widokowa w Krynicy-Zdroju i zwiedzanie uzdrowiska</li> <li>- wjazd kolejką terenową na Górę Parkową</li> <li>- zwiedzanie zabytkowych łemkowskich cerkwi</li> <li>- zajęcia edukacyjne w Magurskim Parku Narodowym</li> </ul>	<ul style="list-style-type: none"> <li>- greckokatolickie cerkwie w Czarnej i Kwiatoniu (UNESCO) oraz prawosławna cerkiew w Świątkowej Małej</li> <li>- przydrożne kapliczki i symboliczne drzwi do nieistniejących już łemkowskich wsi</li> <li>- Muzeum Budownictwa Ludowego w Sanoku</li> </ul>	<ul style="list-style-type: none"> <li>- poznawcza: kulturowa, krajoznawcza</li> </ul>

10.	Rowerowa wycieczka: Szlakiem Łemków	<ul style="list-style-type: none"> <li>- Bieliczna: ruiny opuszczonej wioski łemkowskiej w dolinie o tej samej nazwie</li> </ul>	<ul style="list-style-type: none"> <li>- zwiedzanie ruin wioski Bieliczna</li> <li>- greckokatolicka cerkiew w Bielicznej</li> </ul>	<ul style="list-style-type: none"> <li>- kwalifikowana: rowerowa</li> <li>- poznawcza: krajoznawcza, kulturowa</li> </ul>
11.	Łemkowski weekend w Beskidzie Niskim	<ul style="list-style-type: none"> <li>- Muzeum Łemkowskie</li> <li>- Czerwony Horb (615)</li> <li>- Ostra (687)</li> <li>- Rozhledná Dukla (wieża)</li> <li>- Jałowa Kiczera (572)</li> <li>- schronisko</li> <li>- poznawanie łemkowskich piosenek</li> <li>- przyrządzanie łemkowskiego jadła i poznanie łemkowskiego folkloru</li> </ul>	<ul style="list-style-type: none"> <li>- Zydranowa</li> <li>- kultura łemkowska</li> <li>- Muzeum Kultury Łemkowskiej w Zydranowej – nauka piosenek łemkowskich</li> <li>- kuchnia łemkowska</li> <li>- łemkowski folklor</li> </ul>	<ul style="list-style-type: none"> <li>- kwalifikowana: piesza, górską</li> <li>- poznawcza: kulturowa, kulinarna, krajoznawcza</li> </ul>
12.	Objazdowo w krainie Łemkowszczyzny	<ul style="list-style-type: none"> <li>- Rymanów-Zdrój, Królik Wołowski</li> <li>- ruiny cerkwi, Jaśliśka, Zydranowa</li> <li>- skansen łemkowski, Chyrowa</li> <li>- cerkiew</li> <li>- wodospad w Iwli</li> <li>- wzgórze Franków</li> <li>- punkt widokowy</li> </ul>	<ul style="list-style-type: none"> <li>- Królik Wołowski: cerkiew greckokatolicka z cmentarzem</li> <li>- Zydranowa: skansen łemkowski</li> <li>- Chyrowa: cerkiew greckokatolicka nieistniejąca wieś Królik Wołowski</li> <li>- Zydranowa: Muzeum Kultury Łemkowskiej</li> </ul>	<ul style="list-style-type: none"> <li>- poznawcza: kulturowa, krajoznawcza</li> </ul>
13.	Szlakiem cerkwi łemkowskich	<ul style="list-style-type: none"> <li>- zwiedzanie dwóch cerkwi łemkowskich w Powroźniku i Leluchowie, a następnie zakupy w przygranicznej słowackiej wsi Ruska Wola</li> </ul>	<ul style="list-style-type: none"> <li>- cerkwie greckokatolickie w Powroźniku (UNESCO) i Leluchowie</li> </ul>	<ul style="list-style-type: none"> <li>- poznawcza: kulturowa, krajoznawcza</li> <li>- wypoczynkowa: handlowa</li> </ul>

w Złockiem (2) oraz Cerkiew św. Michała Archanioła w Bielicznej (2). Na blisko 70 cerkwi łemkowskich znajdujących się na terenie Polski w analizowanych ofertach turystycznych odwołano się jedynie do 25 obiektów, w tym do 23 cerkwi greckokatolickich oraz do dwóch cerkwi prawosławnych. Spośród czterech obiektów wpisanych na Listę Światowego Dziedzictwa UNESCO w ofertach wykorzystano dwa. Najczęściej w programach wycieczek oferuje się zwiedzanie dwóch obiektów architektury cerkiewnej (4) oraz jednej cerkwi (3). W dwóch przypadkach w programie zwiedzania nie uwzględniono cerkwi. W kolejnych ofertach do wycieczek przypisano odpowiednio sześć, siedem i dziesięć cerkwi (3).

Najbogatszą ofertę pod względem sakralnej architektury cerkiewnej zawiera program Biura Podróży Apter z wycieczką „W krainie Łemków”, podczas której można zobaczyć „zabytkowe cerkwie na szlaku architektury drewnianej” w Krempej, Kotani, Kwiatoniu (UNESCO), Wołowcu, Skwirtnym, Świątkowej i Bielicznej. Architekturze sakralnej poświęcona jest również wycieczka do Krynicy-Zdroju „Szlakiem łemkowskich cerkwi” (bostontravel.pl), w ramach której można odwiedzić cerkwie w Bereście, Czyrnej, Tyliczu, Szczawniku, Miliku, Jastrzębiku, Polanach, Złockiem, Krynicy-Zdroju i Powroźniku (UNESCO).

W 46% analizowanych ofert turystycznych znajduje się propozycja zwiedzenia miejsc po nieistniejących już łemkowskich miejscowościach; w ofertach powtarzają się miejscowości: Ciechania (dawniej położona w powiecie jasielskim w gminie Krempana), Nieznajowa i Bieliczna. Interesującym przykładem wykorzystania w swojej ofercie odwołania do Łemkowszczyzny jest propozycja Biura Podróży Bajka „Bieszczady z aktywnościami”, której jednym z punktów programu jest gra terenowa polegająca na poszukiwaniu śladów na terenie opuszczonej łemkowskiej wsi Bereźnicy Niżnej. Ze względu na niewielki zakres odwołania do dziedzictwa łemkowskiego oferta ta jednak nie została uwzględniona w analizie.

W 38% ofert jednym z punktów programu jest Muzeum Kultury Łemkowskiej w Zyndranowej. Znacznie rzadziej pojawiają się w programach: Muzeum Nikifora w Krynicy-Zdroju, Zagroda Maziarska w Łosiu czy Muzeum Budownictwa Ludowego w Sanoku. W znacznej większości ofert (90%) znajduje się odwołanie do dziedzictwa materialnego Łemków, zwłaszcza do architektury cerkiewnej i do zabudowy dawnych miejscowości łemkowskich.

W 30% ofert turystycznych można odnaleźć odwołanie do dziedzictwa niematerialnego Łemkowszczyzny. W ofercie wycieczki Mieleckiego Klubu Górskiego znajduje się propozycja „utrwalenia znajomości łemkowskich piosenek, przyrządzenia łemkowskiego jadła i poznania łemkowskiego folkloru”. Odwołania do umiejętności związanych z rzemiosłem tradycyjnym są z kolei w ofertach edukacyjnych biura Kamrat Travel „Śladami Łemków” oraz „Lekcja kultury Maziarze i Łemkowie”, a także w programie Biura Aktywnych Podróży



Barents, gdzie jest propozycja poznania historii produkcji mazi i smarów. Co ciekawe, w ostatniej ofercie punktem programu jest również spotkanie z Łemkami i omówienie elementów historii mówionej.

W większości ofert ich konstrukcja polega na różnorodnym łączeniu elementów dziedzictwa oraz form turystyki. W programie wycieczki organizowanej przez Biuro Podróży Polan Travel do południowej Małopolski znajduje się odwołanie do cerkwi łemkowskich w Złockiem (Cerkiew św. Dymitra) i Powroźniku (Cerkiew św. Jakuba; UNESCO) oraz zwiedzanie Muzeum Nikifora w Krynicy-Zdroju. Biuro Podróży Omnibus proponuje jednodniowe wycieczki „Śladami Łemków”, podczas których można zwiedzić Muzeum Kultury Łemkowskiej w Zyndranowej oraz łemkowską chyżę. W ofercie edukacyjnej biura Kamrat Travel znajduje się zwiedzanie cerkwi w Kwiatoniu (UNESCO), zapoznanie się z łemkowską kulturą i zwyczajami grupy, a także wizyta w Łemkowskiej Zagrodzie Edukacyjnej. Biuro Podróży Apter oferuje zwiedzanie zabytkowych cerkwi na szlaku architektury drewnianej oraz Muzeum Kultury Łemkowskiej w Olchowcu. W treści oferty znajdują się informacje o pozostałościach po dziedzictwie materialnym, czyli o przydrożnych kapliczkach oraz śladach dawnych wsi. W ofercie biura Zwyrtolka uwzględniono informacje o budownictwie cerkwi w stylu łemkowskim oraz o sztuce cerkiewnej, w tym o ikonostasach, z którymi turysta w trakcie wycieczki będzie mógł się zapoznać. W ofercie znajduje się również informacja o przydrożnych kapliczkach i symbolicznych drzwiach do nieistniejących już łemkowskich wsi.

Ciekawym przykładem lokalnej inicjatywy jest znajdująca się na stronie e-Tylicz.pl propozycja firmy Studio Sport dotycząca organizacji wycieczki rowerowej „Szlakiem Łemków”. Jedną z ofert jest wycieczka szlakami Beskidów na specjalne życzenie klientów (minimum 8–10 osób), o zróżnicowanym poziomie trudności. Taka kilkugodzinna wycieczka przebiega wzdłuż trasy: Krynica–Roma–Tylicz–Mochnaczka–Izby–Bieliczna–Jakubik–Krynica, około 20–27 km. Celem wyjazdu są ruiny opuszczonej wioski łemkowskiej Bieliczna i ocalałej na jej obszarze cerkwi. Ofertę odwołującą się do dziedzictwa Łemkowszczyzny posiada także hotel Dwór Kombornia. Jest to wycieczka objazdowa, kilkugodzinna dla gości hotelu. Jej celem jest przybliżenie krajobrazu Beskidu Niskiego oraz historii i kultury Łemków. Zwiedzający odwiedzają miejsce po nieistniejącej miejscowości Króliku Wołoskim, gdzie znajdują się ruiny murowanej Cerkwi św. Mikołaja, a także Muzeum Kultury Łemkowskiej w Zyndranowej oraz cerkiew w Chyrowej. W ofercie znajdują się również bezpośrednie nawiązania do przesiedleń prowadzonych w ramach akcji „Wisła”.

Zakres dostępnych ofert wycieczek z odwołaniem do Łemkowszczyzny łączy się najczęściej z turystyką poznawczą: krajoznawczą i kulturową. Niemniej

w przypadku 38% analizowanych ofert nastąpiło powiązanie turystyki kulturowej i krajoznawczej z turystyką kwalifikowaną: rowerową, pieszą, kajakową, a nawet jeździecką. Wycieczka po Polsce „Śladami Łemków przez Beskid Niski” Biura Aktywnych Podróży Barents łączy rozbudowaną ofertę turystyki kwalifikowanej z szerokim nawiązaniem do dziedzictwa kulturowego. Z założenia jest to wycieczka rowerowa, przy czym organizator dodatkowo oferuje trekkingi, jazdę konną, a także rafting na rzece Poprad. Z zakresu turystyki kulturowej w ofercie można wskazać zapoznanie turysty z nieistniejącymi wsiami łemkowskimi, historią i etnografią Łemków oraz zwiedzanie cerkwi. Ponadto w programie znajduje się, obok wspomnianego już Skansenu Kultury Łemkowskiej w Zyndranowej, odwiedzenie Zagrody Dziubinyłka w Gładyszowie – tradycyjnej łemkowskiej chyży.

Wyniki badań dotyczących stopnia treści związanych z ceną analizowanych ofert wykazały, że zakres cenowy oferowanych wycieczek waha się od 40 zł do 2 tys. zł. Zróżnicowanie to zależy od długości trwania wyjazdu, liczby osób, liczby i wachlarza proponowanych atrakcji (tab. 4).

Tab. 4. Zestawienie cen analizowanych ofert turystycznych (opracowanie własne)

Tab. 4. List of prices of the analyzed tourism offers (own elaboration)

Lp. No.	Nazwa wycieczki <i>Tour name</i>	Cena (PLN) <i>Price</i>	Cena zawiera <i>The price includes</i>
1.	Wycieczka po Polsce: Śladami Łemków przez Beskid Niski	1990	organizacja wyjazdu, przewodnik, sprzęt (np. rowery), noclegi, wstępy, ubezpieczenie
2.	Łemkowskim szlakiem	1790	organizacja wyjazdu i opieka przewodnika (przewodnika beskidzkiego); wsparcie samochodu technicznego wiozącego bagaże na trasie między noclegami; udostępnienie sprzętu zespołowego (narzędzia rowerowe, apteczka zespołowa, kuchenki turystyczne i gaz); program szkoleniowy; 5 noclegów w kwaterach prywatnych (pokoje wieloosobowe) zgodnie z planem wyjazdu; wstęp do Magurskiego Parku Narodowego; wielofunkcyjna chusta Offtravel; ubezpieczenie NNW (10 tys. zł)
3.	Szlakiem Łemków	390	przejazd, noclegi; cena dotyczy grup min. 40-osobowych
4.	Śladami Łemków	65	transport, ubezpieczenie, przewodnik, bilety wstępu
5.	Śladami Łemków	cena do ustalenia	przejazd autokarem, opieka pilota-przewodnika, ubezpieczenie NNW, zwiedzanie cerkwi, warsztaty w Zagrodzie Edukacyjnej, biesiada

6.	Lekcja kultury Maziarze i Łemkowie	cena do ustalenia	transport busem, opieka pilota, ubezpieczenie NNW, zwiedzanie Zagrody Maziarskiej, warsztaty, lekcja muzealna w cerkwi
7.	W krainie Łemków II	850	4 noclegi (hotele, agroturystyka, schronisko), 4 śniadania, przewodnik beskidzki, ubezpieczenie, organizacja przejazdów
8.	Wycieczka do Krynicy-Zdroju: Szlakiem łemkowskich cerkwi	599	przejazd autokarem w obie strony, opłaty drogowe, parkingi, opieka pilota, ubezpieczenie UNIQA, zakwaterowanie – 1 x nocleg w pokojach z pełnym węzłem sanitarnym, wyżywienie 1 x śniadanie, 1 x obiadokolacja, zestaw Tour Guide, zabawa z DJ-em i bankiet
9.	Szlakiem polskich Łemków	indywidualna wycena	wycena indywidualna w zależności od grup szkolnych lub grup dorosłych
10.	Rowerowa wycieczka: Szlakiem Łemków	brak informacji	brak informacji
11.	Łemkowski weekend w Beskidzie Niskim, Zyndranowa	55	opłata za noclegi, odpis na klub i produkty spożywcze na łemkowskie jadło
12.	Objazdowo w krainie Łemkowszczyzny	brak informacji	wycena indywidualna w zależności od liczby osób; cena obejmuje transport i obsługę przewodnika
13.	Szlakiem cerkwi łemkowskich	40	autokar, bilety wstępu, pilot-przewodnik, ubezpieczenie NNW

Najtańsze oferty dotyczą wycieczek lokalnych, jednodniowych oraz wycieczek szkolnych. Najdroższe propozycje to oferty spersonalizowane dla bardzo małych grup, kilkudniowe, w trakcie których organizator dba o zapewnienie wielu atrakcji i miejsc do zwiedzenia, a także potrzebny jest specjalistyczny sprzęt do uprawiania turystyki kwalifikowanej (zob. tab. 4).

## DYSKUSJA WYNIKÓW I WNIOSKI

Zastosowana metoda badawcza pozwoliła na selekcję i analizę ofert wycieczek, w których wykorzystywane jest odwołanie do dziedzictwa grupy etnicznej i historycznego regionu Łemkowszczyzny. Niniejszy artykuł powstał w celu wypełnienia luki badawczej w polskiej literaturze przedmiotu. Jest to pierwsze opracowanie dotyczące tego zagadnienia.

Praca wpisuje się w nurt badań dotyczących wykorzystania spuścizny kulturowej grup etnograficznych w rozwoju turystyki. O walorach antropogenicznych

Łemkowszczyzny jako szansie rozwoju regionalnej turystyki kulturowej pisali już Koniusz i Koniusz (2010). W polskiej literaturze przedmiotu istnieją także publikacje poświęcone zastosowaniu w turystyce elementów dziedzictwa innych grup etnicznych, m.in. Kaszubów (Rodacka 1997; Zienkiewicz 2020) oraz Huculów (Parzych, Kibycz 2010).

Uzyskane wyniki badań pozwalają znacząco rozszerzyć i uszczegółwić dotychczasowe ustalenia na temat potencjału dziedzictwa kulturowego Łemkowszczyzny. Przede wszystkim na ich podstawie można stwierdzić, że turystyka kulturowa na Łemkowszczyźnie istnieje i wychodzi poza ramy turystyki etnicznej przesiedlonych, którą dotychczas Koniusz i Koniusz (2010) uważali za główny element turystyki opartej na dziedzictwie Łemków. Potwierdzeniem tego jest organizacja wycieczek zarówno dla grup szkolnych, jak i dla zakładów pracy czy kuracjuszy. Organizacja wycieczek odbywa się w różnych częściach Polski. Oznacza to, że kultura łemkowska stanowi atrakcję turystyczną, a nie tylko symbol samej grupy etnicznej i wyraz sentymentu za utraconą ojczyzną lokalną. Jak zauważyli Koniusz i Koniusz (2010, s. 185), bogactwo i zarazem unikalność kultury łemkowskiej powinny „skłaniać (...) do zwiększonego promowania dostępnego produktu turystycznego dla wszystkich zainteresowanych grup rynku turystycznego”.

Największe biura turystyczne nie mają w swoich ofertach wycieczek na Łemkowszczyznę. Specjalizują się w nich niewielkie biura podróży. Podobną konkluzję odnajdujemy w publikacji Tomaszewskiej-Popowycz (2020) w kontekście ofert turystycznych na Ukrainę zachodnią biur podróży działających na polskim rynku. Ponadto w obu przypadkach w ofertach dominuje turystyka kulturowa. Warto zwrócić uwagę na regiony etnograficzne Huculszczyzny i Łemkowszczyzny, gdzie turystykę kulturową łączy się z turystyką kwalifikowaną. W obu przypadkach analizowanych ofert turystycznych stwierdzono brak wykorzystania w pełni potencjału turystycznego badanych regionów. W przypadku Łemkowszczyzny w ofertach turystycznych zmienny jest brak tak istotnych miejsc jak greckokatolicka Cerkiew pw. Opieki Bogurodzicy w Owczarach oraz dawna greckokatolicka Cerkiew św. Michała Archanioła w Brunarach Wyżnych, wpisanych na Listę Światowego Dziedzictwa UNESCO. W zakresie architektury cerkiewnej wykorzystano potencjał turystyczny regionu jedynie w 36%.

Należy zgodzić się z Płazińską (2015), która słusznie zauważyła możliwość wykorzystania w promocji powiatu jasielskiego tematyki łemkowskiej w kontekście silnie zarysowanej łemkowskiej kultury ludowej. Autorka wymieniła tradycyjne zagrody łemkowskie (chyże), cmentarze łemkowskie, a także kamienne krzyże umieszczane przy szlakach komunikacyjnych i cmentarzach. Jej postulat należy zastosować do całej Łemkowszczyzny.

Potencjał kulturalno-historyczny Łemkowszczyzny jest bardzo wysoki, a istnienie dużej liczby walorów antropogenicznych na tym obszarze umożliwia tworzenie różnorodnych ofert z zakresu turystyki zarówno przez lokalne władze i przedsiębiorców, jak i przez organizatorów turystyki z całej Polski. Ponadto odpowiednie łączenie różnych form turystyki z turystyką kulturową ma przełożenie na zwiększoną możliwość wzrostu poziomu rozwoju funkcji turystycznej regionu, na co wskazuje Durydiwka (2011). Wpływa to również na uatrakcyjnienie ofert, tak by odpowiadały jak największej liczbie turystów i przynosiły zysk tworzącym je podmiotom. Wyniki badań wykazały, że bogate dziedzictwo ludności łemkowskiej nie jest w pełni wykorzystywane w ofertach turystycznych. W związku z tym odsłania się niewykorzystany potencjał, który może zostać odpowiednio wyeksponowany i użyty przez władze lokalne, przedsiębiorców, organizatorów turystyki oraz miejscową ludność do rozwoju turystyki.

Należy podzielić opinię Ilskiego i Ratkowskiej (2009, s. 62), którzy zauważają, że dziedzictwo kulturowe łączy się z aktywnością turystyczną w sposób ścisły, gdyż przyciąga rzesze turystów. Co więcej, tylko rozpoznane i odpowiednio wykorzystane dziedzictwo kulturowe może silnie stymulować rozwój turystyki. Podobnie twierdzi Durydiwka (2011, s. 56): „Sama turystyka często skupia się na dziedzictwie kulturowym jako swoim produkcie (...), dziedzictwo kulturowe zaczyna nabierać coraz większego znaczenia jako atrakcja turystyczna”.

Widać to wyraźnie na przykładzie przeanalizowanych propozycji wycieczek, gdzie element dziedzictwa kulturowego stanowi rdzeń ofert turystycznych. Badania potwierdziły, że Łemkowszczyzna, która jako region historyczny posiada wyraźne dziedzictwo kulturowe, jest interesującym celem wypraw turystycznych, a znane obiekty dziedzictwa kulturowego – zwłaszcza te wpisane na Listę Światowego Dziedzictwa UNESCO – przyciągają turystów. Uzyskane wyniki badań pozwalają również ustalić, jakie walory kulturowo-historycznego regionu etnograficznego są uwzględniane w tworzeniu ofert turystycznych, a tym samym określić stopień ich wykorzystania w konstrukcji treści oferty.

Wyniki badań potwierdzają założenia Smitha (2009), gdyż w ofertach dla turystów podkreśla się te elementy, które uznał za najbardziej interesujące dla turysty. Pojawiają się więc w ofertach zabytki architektury (połemkowskie miejscowości, łemkowskie chyże), zabytki o charakterze sakralnym (cerkwie, ikonostasy), zabytki związane z maziarstwem, kuźnia, wiatrak, zabytki militarne (po II wojnie światowej), dzieła sztuki (Muzeum Nikifora w Krynicy), a także odwołania do niematerialnego dziedzictwa kulturowego.

Jak dowiodły badania, spuścizna kulturowa Łemkowszczyzny może stanowić podstawę budowania i funkcjonowania produktów turystycznych. Opisywany

region historyczny posiada wysoki potencjał turystyczny, na który składa się bogate dziedzictwo kulturowe oraz interesujące walory przyrodnicze.

Kwerenda ofert wycieczek na Łemkowszczyznę wykazała, że w 2022 r. pojawiły się oferty z bezpośrednim odwołaniem do tego dawnego regionu etnograficznego, a także do jego dziedzictwa. Liczba tych produktów turystycznych jest jednak jeszcze niewielka (nawet na tle ofert wycieczek na teren Beskidu Niskiego i Sądeckiego).

Analizowane oferty różniły się w zakresie: wyboru miejsc docelowych, sposobu i doboru elementów programu odwołujących się do dziedzictwa kulturowego ludności łemkowskiej, długości trwania wycieczki, ceny, konstrukcji oferty.

Z przeprowadzonej analizy wynika, że w zdecydowanej większości w treści badanych ofert nawiązywano do dziedzictwa materialnego, a zwłaszcza do cerkiewnej architektury sakralnej, rzadziej natomiast do pozostałości połemkowskich wsi czy ofert muzeów i skansenów. W znacznie mniejszym zakresie odwoływano się do dziedzictwa niematerialnego, głównie elementów kuchni regionalnej.

Badając formy i rodzaje turystyki proponowanych wycieczek, stwierdzono, że w dużej części ofert swobodnie korzystano z łączenia różnych form turystyki poznawczej z formami turystyki kwalifikowanej. Analizując zebrane dane, można dojść do wniosku, że przedsiębiorstwo, które dąży do uzyskania większego dochodu z oferty wycieczki na teren dawnej Łemkowszczyzny, musi tak rozbudować swoją ofertę, żeby stworzyć propozycję dla wąskiej, wyspecjalizowanej grupy odbiorców, a także zbudować ofertę łączącą przynajmniej dwa rodzaje turystyki (zob. tab. 4).

Przeprowadzone badania ukazały potrzebę i potencjał badań nad wykorzystaniem etnicznego dziedzictwa kulturowego w ofertach turystycznych. Postulowanym kierunkiem badań jest analiza odbioru istniejących ofert wycieczek na Łemkowszczyznę przez turystów, popularność tych ofert, profil turysty sięgającego po ofertę. Istotnym zagadnieniem jest także pytanie o inspirację organizatorów przygotowujących programy wycieczek na Łemkowszczyznę.

## BIBLIOGRAFIA

- Barwiński M. 2012. Łemkowszczyzna jako region etniczno-historyczny. W: A. Pawłowska, Z. Rykiel (red.), *Region i regionalizm w socjologii i politologii* (s. 136–154). Rzeszów: Wydawnictwo Uniwersytetu Rzeszowskiego.
- Brumann C. 2015. Cultural Heritage. W: J.D. Wright (Ed.), *International Encyclopedia of the Social & Behavioral Sciences* (s. 414–419). Elsevier. <https://doi.org/10.1016/B978-0-08-097086-8.12185-3>
- Czuba M. 2017. Drewniane cerkwie w polskim i ukraińskim regionie Karpat (2013). *Ochrona Zabytków. Dodatek Specjalny*, 141–147.

- Duda T. 2018. Szlak dziedzictwa kulturowego jako produkt identyfikujący tożsamość i stymulujący dywersyfikację turystyki w regionie – na przykładzie budowanego Szlaku Gryfitów (Pomorze Zachodnie). *Turystyka Kulturowa* (4), 95–112.
- Dudra S. 2013. Łemkowie. Struktury organizacyjne Łemków w powojennej Polsce. W: S. Dudra, B. Nitschke (red.), *Stowarzyszenia mniejszości narodowych, etnicznych i postulowanych w Polsce po II wojnie światowej* (s. 256–286). Kraków: Nomos.
- Durydiwka M. 2011. Dziedzictwo kulturowe jako czynnik rozwoju funkcji turystycznej na przykładzie gmin bieszczadzkich. *Prace Geograficzne* (125), 37–61.
- Falkowski J., Pasznyi B. 1935. *Na pograniczu lemkowski-bojkowskim*. Lwów: Towarzystwo Ludoznawcze we Lwowie.
- Gawel Ł. 2011. *Szlaki dziedzictwa kulturowego. Teoria i praktyka zarządzania*. Kraków: Wydawnictwo Uniwersytetu Jagiellońskiego.
- Ilski K., Ratkowska P. 2009. Turystyka prawnie chronionego dziedzictwa kulturowego. W: K. Buczkowska, A. Mikos von Rohrscheidt (red.), *Współczesne formy turystyki kulturowej* (s. 59–90). Poznań: AWF im. E. Piaseckiego w Poznaniu.
- Koniusz M., Koniusz J. 2010. Walory antropogeniczne Łemkowszczyzny jako szansa rozwoju regionalnej turystyki kulturowej. *Zeszyty Naukowe. Turystyka i Rekreacja* 5(1), 169–187.
- Kruczek Z. 2009. Region turystyczny jako przedmiot edukacji. *Folia Turistica. Regiony Turystyczne* 21, 51–70.
- Mandić A., Kennell J. 2021. Smart Governance for Heritage Tourism Destinations: Contextual Factors and Destination Management Organization Perspectives. *Tourism Management Perspectives* 39, 1–14. <https://doi.org/10.1016/j.tmp.2021.100862>
- Michałowski K., Ryś J. 2009. Walory etniczno-kulturowe regionu podlaskiego jako wyznacznik jego potencjału turystycznego. W: A. Balińska (red.), *Potencjał turystyczny regionów* (s. 45–52). Warszawa: Wydawnictwo FAPA.
- Michna E. 2013. Łemkowskie organizacje społeczne – współczesna działalność na rzecz podtrzymania i rozwoju kultury. W: B. Machul-Telus (red.), *Łemkowie* (s. 197–233). Warszawa: Wydawnictwo Sejmowe.
- Mikos von Rohrscheidt A. 2016. *Turystyka kulturowa. Fenomen, potencjał, perspektywy*. Poznań: Wydawnictwo KulTour.pl.
- Mikos von Rohrscheidt A., Gawel Ł. 2013. Forum Gnieźnieńskie. Pytanie 43. Rola i znaczenie niematerialnego dziedzictwa kulturowego w kreowaniu ofert na rynku turystycznym. *Turystyka Kulturowa* (10), 73–80.
- Mokras-Grabowska J. 2009. Możliwość rozwoju turystyki kulturowej obszarów wiejskich w Polsce. *Turystyka Kulturowa* (1), 14–31.
- Murzyn-Kupisz M. 2010. Barbarzyńca w ogrodzie? Dziedzictwo kulturowe widziane z perspektywy ekonomii. *Zarządzanie Publiczne* 13(3), 19–32.
- Nabywaniec S. 1995. Łemkowszczyzna w świetle badań i opinii. *Resovia Sacra. Studia Teologiczno-Filozoficzne Diecezji Rzeszowskiej* (2), 85–114.
- Parczewski M. 1991. *Początki kształtowania się polsko-ruskiej rubieży etnicznej w Karpatach*. Kraków: Instytut Archeologii Uniwersytetu Jagiellońskiego.
- Parzych K., Kibycz A. 2010. Etnoturystyka na Huculszczyźnie – stan obecny i możliwości rozwoju. *Turystyka Kulturowa* (4), 4–16.
- Płazińska K. 2015. Raport z analizy potencjału turystyczno-kulturowego powiatu jasielskiego. *Turystyka Kulturowa* (12), 73–86.
- Purchla J. 2014. Dziedzictwo kulturowe a kapitał społeczny. Dlaczego i jak w nowoczesny sposób chronić dziedzictwo kulturowe. W: *Materiały pokonferencyjne. Konferencja zorganizowana przez Polski Komitet do Spraw UNESCO w Warszawie 25 lutego 2013 roku*. Warszawa.

- Reinfuss R. 1936. Etnograficzne granice Łemkowszczyzny. Próba wytyczenia granicy Łemkowszczyzny na podstawie zasięgu łemkowskiego stroju. *Ziemia. Ilustrowany miesięcznik krajoznawczy*, 240–254.
- Rodacka M. 1997. Wykorzystanie turystyczne dziedzictwa kulturowego Kaszubów. *Turyzm* 7(1), 57–71. <https://doi.org/10.18778/0867-5856.7.1.04>
- Rouhi J. 2017. Definition of Cultural Heritage Properties and Their Values by the Past. *Asian Journal of Science and Technology* 8(12), 7109–7114.
- Smith M.K. 2009. *Issues in Cultural Tourism Studies*. London: Routledge. <https://doi.org/10.4324/9780203869857>
- Ślusarz G., Cierpień-Wolan M., Gierczak-Korzeniowska B., Uchman J., Żegleń P. 2019. *Potencjał turystyczny i jego wykorzystanie w latach 2014–2018. Ujęcie regionalne*. Rzeszów: Urząd Statystyczny w Rzeszowie.
- Tomczewska-Popowycz N. 2020. Waloryzacja turystyczna i ocena wykorzystania potencjału dziedzictwa materialnego Ukrainy zachodniej dla turystyki sentymentalnej. *Prace Geograficzne* (161), 61–80. <https://doi.org/10.4467/20833113PG.20.008.12550>
- Vecco M. 2010. A Definition of Cultural Heritage: From the Tangible to the Intangible. *Journal of Cultural Heritage* 11(3), 321–324. <https://doi.org/10.1016/j.culher.2010.01.006>
- Wang B., Dane G.Z., Vries B. 2018. Increasing Awareness for Urban Cultural Heritage Based on 3D Narrative System. *International Archives of the Photogrammetry, Remote Sensing and Spatial Information Sciences* 42(4/W10). <https://doi.org/10.5194/isprs-archives-XLII-4-W10-215-2018>
- Wilk A. 2019. *Łemkowie. Między integracją a rozproszeniem 1918–1989*. Warszawa: Wydawnictwo Neriton.
- Wilk A. 2020. Zmiany w rozmieszczeniu i strukturze ludności łemkowskiej na terenie powiatu nowosądeckiego w latach 1900–1947. *Studia Geohistorica* (8), 58–77. <https://doi.org/10.12775/SG.2020.04>
- Zienkiewicz A. 2020. Znaczenie organizacji pozarządowych w popularyzacji dziedzictwa kulturowego i turystyki na terenie etnoregionu kaszubskiego. *Nierówności Społeczne a Wzrost Gospodarczy* 64(4), 250–264. <https://doi.org/10.15584/nsawg.2020.4.17>

## Netografia

- B&B. *Wycieczka do Krynicy Zdrój. Szlakiem Łemkowskich Cerkwi*. Pobrane z: <https://bostontravel.pl/product/krynica-zdroj-platforma-widokowa-i-slynnne-lemkowskie-cerkwie-2>
- Barents.pl. *Wycieczka po Polsce: Śladami Łemków przez Beskid Niski*. Pobrane z: <https://www.barents.pl/wycieczki/wycieczka-po-polsce-sladami-lemkow-przez-beskid-niski>
- Biuro Podróży Apter. *W krainie Łemków. Beskid Niski, cz. II*. Pobrane z: <https://www.apter.pl/osw,128,w-krainie-lemkow--beskid-niski--cz-ii>
- Biuro Podróży Bajka. *Bieszczady z aktywnościami*. Pobrane z: <https://www.biuropodrozybajka.pl/wycieczka/bieszczady-z-aktywnosciami>
- Biuro Podróży Offtravel. *Dzika Polska: Na łemkowskim szlaku*. Pobrane z: <https://offtravel.pl/dzikapolska/na-lemkowskim-szlaku>
- Biuro Turystyczne PTTK w Krynicy-Zdroju. Pobrane z: <http://www.pttkkrynica.pl/property/szlakiem-cerkwilemkowskich>
- Carpatia. Mielecki Klub Górski. *Weekend Łemkowski w Beskidach 2022*. Pobrane z: <https://www.carpatia.mielec.pl/viewtopic.php?p=9603&sid=31423eb959a1e5066470d46341d5d019>
- Cieśliewicz J. *Mapa obszarów zamieszkałych przez Łemków oraz sąsiadujące z nimi grupy etniczne*. Pobrane z: <http://www.inne-jezyki.amu.edu.pl/Frontend/Language/Details/23>



- Dwór Kombornia. *Objazdowo w krainie Lemkowszczyzny*. Pobrane z: <https://www.dworkombornia.pl/pl/hotel/atracje-okolicy/245-objazdowo-w-krainie-lemkowszczyzny.html>
- e-Tylicz.pl. *Tylicz-wakacje dla Rodzin z dziećmi*. Pobrane z: <http://www.e-tylicz.pl/pl/lato/Wycieczki-rowerowe-10.html>
- Kamrat Travel. *Maziarze i Lemkowie*. Pobrane z: <http://www.kamrattravel.pl/wycieczki-edukacyjne-kraina-lemkow-i-maziarzy>
- Kamrat Travel. *Szlakiem Łemków*. Pobrane z: <http://www.kamrattravel.pl/szlakiem-lemkow>
- Polan Travel. *Krynica – Dolina Popradu – Lemkowszczyzna*. Pobrane z: <https://www.polan-travel.com.pl/pl/Polska/Wycieczki/Krynica---Dolina-Popradu---Lemkowszczyzna.html>
- Omnibus. *Śladami Łemków*. Pobrane z: <https://iwonicz-zdroj.info/sladam-lemkow>
- UNWTO. *Tourism and Culture*. Pobrane z: <https://www.unwto.org/tourism-and-culture>
- Zwyrtołka. *Szlakiem polskich Łemków – Polska*. Pobrane z: <https://zwyrtołka.pl/tours/szlakiem-polskich-lemkow-polska>