
Uniwersytet Przyrodniczo-Humanistyczny w Siedlcach. Instytut Pedagogiki

SŁAWOMIR SOBCZAK, TAMARA ZACHARUK

ORCID: 0000-0001-5215-0607; sobczaks@uph.edu.pl

ORCID: 0000-0001-7306-5436; tamarazacharuk@wp.pl

*Zachowania antyspołeczne a agresja młodzieży
nieprzystosowanej i nieprzejawiającej deficytów zachowania*

Antisocial Behaviour and Aggression Among Maladjusted Adolescents Who Do Not Show
Behavioural Deficits

PROPOZYCJA CYTOWANIA: Sobczak, S., Zacharuk, T. (2020). Zachowania antyspołeczne a agresja młodzieży nieprzystosowanej i nieprzejawiającej deficytów zachowania. *Annales Universitatis Mariae Curie-Skłodowska. Sectio J, Paedagogia-Psychologia*, 33(4), 263–290. DOI: <https://doi.org/10.17951/j.2020.33.4.263-290>.

STRESZCZENIE

Celem badań było określenie różnic ze względu na przystosowanie i płeć oraz zależności pomiędzy zachowaniami antyspołecznymi a agresją. Badania przeprowadzono wśród młodzieży nieprzystosowanej i nieprzejawiającej deficytów w funkcjonowaniu społecznym na próbie 200-osobowej. Do analizy wykorzystano dwa narzędzia badawcze: Self-Report Delinquency Scale (skala wykolejenia) oraz Buss-Perry Aggression Questionnaire (kwestionariusz agresji) w adaptacji polskiej. Badania wykazały, że określony poziom przystosowania społecznego młodzieży oddziałuje zarówno na zachowania antyspołeczne, jak i na agresję, zatem nieprzystosowanie społeczne charakteryzuje się równocześnie dużą częstością występowania zachowań antyspołecznych i wysokim natężeniem agresji. Zjawiska te występują niezależnie od płci – młode kobiety i mężczyźni nieprzystosowani społecznie cechują się tym samym spektrum wykolejenia i agresji, płeć nie różnicuje badanych symptomów nieprzystosowania. Z przeprowadzonych analiz wynika, że im wyższy stopień agresji przejawia młodzież, tym bardziej wzmagają się natężenie zachowania antyspołecznego. Na podstawie estymacji krzywej należy stwierdzić, że niezależnie od tego, jaki stopień natężenia agresji przejawia młodzież, mogą wystąpić zachowania antyspołeczne, a syndrom agresji jedynie podnosi częstość występowania zachowań antyspołecznych (40% zdarzeń), natomiast wykolejenie społeczne młodzieży należy tłumaczyć innymi czynnikami niż agresja (60% zdarzeń).

Słowa kluczowe: nieprzystosowanie; zachowania antyspołeczne; agresja; młodzież

WPROWADZENIE

Zarówno agresja, jak i zachowania aspołeczne zostały już opisane pod względem teoretycznym i empirycznym. W literaturze istnieją także obszerne i wieloaspektowe analizy badań dotyczących wzajemnych korelacji pomiędzy agresją a symptomami nieprzystosowania. Brak jest jednak badań traktujących młodzież przystosowaną i nieprzystosowaną jako jednorodną grupę przejawiającą zachowania agresywne i aspołeczne. Jak się wydaje, takie ujęcie może pozwolić na uchwycenie całego spektrum rozkładu agresji i objawów nieprzystosowania – od skrajnie niskiego do wysokiego (Pechorro, Houghton, Simões, Carroll, 2019). Dzięki temu na podstawie regresji liniowej można by stwierdzić, w jakim zakresie natężenie stopnia agresji przyczynia się do zachowań antyspołecznych młodzieży, nie zaś oddzielnie dla młodzieży przystosowanej i nieprzystosowanej społecznie. Funkcjonowanie młodego człowieka na etapie jego rozwoju, szczególnie w okresie adolescencji, przejawia się często wzmożonym zachowaniem agresywnym (Fite, Raine, Stouthamer-Loeber, Loeber, Pardini, 2010) oraz postępowaniem negatywnie postrzeganym przez społeczeństwo (Pope, Bierman, 1999). Z tego powodu połączono obie grupy w celu pokazania zależności pomiędzy zachowaniami antyspołecznymi i agresją.

NIEPRYZYKOSOWANIE SPOŁECZNE (ZARYS OGÓLNY)

Nieprzystosowanie społeczne jest pojęciem niejednoznacznym, o czym świadczą różne typy definicji, które je opisują (Pytko, 2005, 2007). Wśród rozmaitych sposobów rozumienia nieprzystosowania społecznego istnieje zgoda nie tyle co do jego mechanizmów i determinantów, ile przede wszystkim w odniesieniu do tzw. symptomów. Biorąc pod uwagę liczne teorie wyjaśniające pojawienie się symptomów nieprzystosowania społecznego, można zauważyć różnorodność wyjaśnień tego fenomenu i dokonać typologii jego czynników. Etiologię objawową nieprzystosowania społecznego w literaturze tłumaczy się w zależności od nachylenia przedmiotu badań w kierunku aspektu psychologicznego (wewnętrznego – endogenego) lub socjologicznego (zewnętrznego – egzogenego), przy czym ujęcie socjologiczne jest rozpatrywane z punktu widzenia dwóch różnych przejawów odniesień: mikrospołecznego (uwarunkowania środowiska lokalnego) i makrospołecznego (uwarunkowania globalne natury ekonomicznej wraz z pochodnymi) – do kręgu tej grupy należałoby włączyć także zmienne sytuacyjne, które w interpretacji Philipa Zimbardo (2008) w pewnych okolicznościach obniżają oddziaływanie czynników osobowościowych na konkretne zachowania jednostki. Fundament koncepcji – zarówno o podłożu psychologicznym, jak i socjologicznym – bazuje na uprzednim przyjęciu myślenia założeniowego, które jest konkretyzowane w danej teorii o określonym podejściu, np. behawioralnym

(Bandura, 1973), funkcjonalnym (Reckless, 1967; Hirschi, 1969; Rotter, 1975) lub strukturalnym (Agnew, 1992), stanowiącym podstawę rozumień wyjściowych i interpretacji teoretycznych.

Współcześnie w literaturze nie pojawiają się skrajne, czyli rozłożone binarnie, podejścia do czynników nieprzystosowania społecznego. Nawet gdy zagadnienie to rozpatrywane jest wyłącznie np. w ujęciu psychologicznym, to nie neguje się podejścia socjologicznego; co więcej, żaden kryminolog (socjolog dewiacji) w ustalaniu przyczyn przestępczości nie pomniejsza oddziaływania czynników osobowościowych. Przykładem podejścia łączącego oba ujęcia jest koncepcja wielowymiarowa nieprzystosowania, która bierze pod uwagę m.in. teorie zróżnicowanych związków, labelingu społecznego, tożsamości czy też różne wersje kontroli wewnętrznej lub zewnętrznej (społecznej), a także odnosi się do regulacji zachowania przestępczego wynikającego z niedoborów oddziaływania socjalizacyjnego i rozwojowego w znaczeniu psychologicznym i społecznym (Le Blanc, 1983). Źródła tej koncepcji znajdują się w teorii kontroli społecznej Trávisa Hirschiego (1969), według którego każda jednostka może dokonać przestępstwa, gdy podstawowe więzi łączące ją z konformizującym społeczeństwem i ładem społecznym zostały nadwyrężone lub zerwane. Teoria Hirschiego zdaniem Marca Le Blanca (1994) okazała się niewystarczająca, ponieważ pomija wiele istotnych czynników natury społecznej wynikających z porządku społecznego. Le Blanc (1997) uznał między innymi, że nieprzystosowanie społeczne zależy od przebiegu socjalizacji. Wkraczanie na drogę przestępczą uzależnione jest od wyuczonego stopnia kontroli w procesie powściągnięcia naturalnych impulsów oraz poszanowania innych osób. Ponadto zależy ono od siły powściągów i ograniczeń wywieranych na jednostkę z uwagi na typ więzi łączącej ją ze społeczeństwem. W modelu wielowymiarowym uwzględniono również różne typy psychospołecznego rozwoju dziecka oraz nawiązano do koncepcji kryminologicznych wiążących notoryczne popełnianie przestępstw przez jednostkę z tzw. antagonizmem destrukcyjnym. W konsekwencji uznano, że istotny wpływ na nieprzystosowanie społeczne ma sześć typów zmiennych. Są to przywiązanie i zaangażowanie oraz dwa rodzaje powściągów: zewnętrzny i wewnętrzny, które odpowiadają dwóm rodzajom więzi społecznej w koncepcji Hirschiego. Do ogólnego modelu dołączono też poziom rozwoju psychospołecznego i antagonizm destruktywny (Sobczak, 2009).

W przeglądzie stanowisk metodologicznych wobec nieprzystosowania społecznego Lesław Pytka (1986) zauważył, że mimo dość dużego zróżnicowania poglądów ich autorzy, omawiając rozmaite symptomy nieprzystosowania społecznego, wskazują na podobny zakres zjawisk, które składają się na nieprzystosowanie lub jego ekwiwalenty i korelaty. Do powszechnie uznawanych symptomów nieprzystosowania zaliczyć można różnego typu zachowania antyspołeczne oraz agresję. Zachowania niezgodne z obowiązującymi normami społecznymi są skutkiem niedostatków różnych sfer życia ludzkiego. U młodzieży mogą one wy-

nikać z niskiego poziomu wiedzy, słabej umiejętności wypowiedzenia się, niekompetencji społecznej lub trudności w uczeniu się (Gerard, Buehler, 2004). Na skutek tych deficytów w zachowaniu młody człowiek nie otrzymuje w interakcjach społecznych wzmocnień pozytywnych, które mogłyby regulować i utrzymywać cechy pozytywnego zachowania czy też rozwijać system wartości zgodny ze społecznym punktem widzenia. W konsekwencji braku pozytywnych regulacji jednostka otrzymuje wzmocnienie negatywne, czyli bodźce awersyjne, które w rezultacie prowadzą do nadmiernej agresji lub do wzmożenia reakcji społecznie nieakceptowanych czy nieadekwatnych do sytuacji (Shackman, Pollak, 2014).

SYMPTOMY NIEPRZYSTOSOWANIA SPOŁECZNEGO WEDŁUG SELF-REPORT DELINQUENCY SCALE

W przypadku Self-Report Delinquency Scale (Brodsky, O'Neal Smitherman, 2014) mierzone są trzy rodzaje symptomów nieprzystosowania: kradzieże, wandalizm oraz ataki na inne osoby. Podstawa teoretyczna narzędzia zaleca skupienie uwagi na zachowaniach przeciwko mieniu i osobie, które łącznie stanowią największy odsetek wśród popełnianych czynów zabronionych.

W różnego typu arkuszach diagnostycznych polskich (Konopnicki, 1971; Ostrowska, 1981; Turlej, 1981; Pytka, 1984; Urban, 2000) i powstających za granicą (Stott, 1950, 1960; Elliot, Huizinga, Ageton, 1985; Achenbach, 1990) najczęściej wyróżnia się i określa jako najbardziej destruktywne takie symptomy nieprzystosowania, jak: aspołeczność dotycząca silnego dążenia do szkodenia innym; mściwość; okrucieństwo i wrogość (często określane jako agresywność), która charakteryzuje się podejrzliwością, gwałtownymi wybuchami gniewu i destruktywnym zachowaniem; tendencja do inicjowania napaści fizycznych i słownych; złośliwość prowadząca do wandalizmu czy niszczenia przedmiotów będących cudzą własnością, przedmiotów przeznaczonych do użytku publicznego, a także do przywłaszczania cudzego mienia; kradzieże (Orobio de Castro, Veerman, Koops, Bosch, Monshouwer, 2002; Bettencourt, Talley, Benjamin, Valentine, 2006; Fite, Goodnight, Bates, Dodge, Pettit, 2008).

AGRESJA JAKO CZYNNIK NIEPRZYSTOSOWANIA SPOŁECZNEGO

Trwałym elementem nieprzystosowania we wszystkich przypadkach jest agresja skierowana na przedmioty (agresja pośrednia) (Forrest, Eatough, Shevlin, 2005) lub na przypadkowe osoby bądź osoby z najbliższego otoczenia (agresja bezpośrednia) (Anderson, Bushman, 2002). O zachowaniach agresywnych decydują: 1) uwarunkowania psychobiologiczne, afektywne (np. chęć dominacji, zademonstrowania poczucia siły, przewagi itp.) (Lindsay, Anderson, 2000); 2) uwarunkowania społeczno-kulturowe (środowisko rodzinne, szkoła, rówieśnicy)

(Kelley, 1983); 3) agresja na trwałe wpisana w pewne formy zachowań należących do uwarunkowań kulturowych (ujawnia się np. w podkulturze chuligańskiej, w której prawo pięści rozstrzyga różne sytuacje konfliktowe) (Matza, 1964). Występowaniu rozmaitych form agresji sprzyjają określone sytuacje frustrujące lub konteksty sytuacyjne (Berkowitz, 1989). Reakcja agresywna może być wyuczona przez doświadczenie lub naśladownictwo. Powstaje ona na tle odtrącenia emocjonalnego przede wszystkim u tych dzieci, wobec których stosowano dolegliwe kary fizyczne (Buss, 1986). Agresji towarzyszy stan gotowości psychobiologicznej, wynikający z wiedzy o świecie i ludziach oraz z wyuczonych i wzmacnianych negatywnych przeżyć emocjonalnych. Stanowi on impuls do reakcji behawioralnych (Buss, 1961) i cechuje się określoną dyspozycją wobec pewnego przedmiotu, osoby lub sytuacji.

Ludzie agresywni przeżywają stany niepokoju, strachu i gniewu, reagują irracjonalnie, niekiedy atakują ślepo, przypadkowo. Taką formę agresji nazywa się agresją emocjonalną w odróżnieniu od agresji instrumentalnej, w przypadku której zachowanie wrogie jest jedynie instrumentem służącym do realizacji upragnionego celu (np. w działaniu polegającym na zastraszeniu, prowokowaniu, agresywnym obez władnieniu ofiary itp.). Agresja może mieć również charakter protestu, kontestacji zastanych warunków, poza tym może być wynikiem ogólnej niechęci do ludzi określonej kategorii i ich kultury (Pytko, Zacharuk, 1998). Najczęściej spotykanym rodzajem agresji jest agresja werbalna, a także o wiele groźniejsza w skutkach agresja fizyczna, czyli jawny atak na drugiego człowieka (Archer, Benson, 2008) – ten typ agresji czasami jest określany jako wandalizm, czyli napaść na osobę lub cudzą własność.

Brunon Hołyst (2018), dokonując analizy wandalizmu jako jednej z form agresji, wymienia charakteryzujące go czynniki motywujące do zachowań agresywnych. Są to:

- nagromadzona, niewyładowana energia życiowa,
- chęć odegrania się za własne niepowodzenia i porażki,
- wystąpienie w roli zwycięzcy,
- sprzeciw wobec symboli cudzej pracy i zabiegów organizacyjnych,
- niechęć do stylistyki lub idei przedmiotowionej, będącej stymulatorem zachowań wyzwalających niechęć, bunt.

Literatura psychologiczna i socjologiczna koncentruje się na rzeczywistym lub przewidywanym oddziaływaniu negatywnych bodźców na agresję. Robert Agnew (1992) do tego podejścia wprowadza kategorię napięcia motywacyjnego. Nie chodzi tu o skatalogowanie szkodliwych bodźców lub ich opisanie, lecz o ich wyjaśnienie. Autor stawia pytanie: Dlaczego młodzież jest niezdolna do zdystansowania się od szkodliwego napięcia? Kwestia ta jest problemem odwrotnym w stosunku do koncepcji *resilience*, w której próbuje się rozstrzygnąć, dlaczego młody człowiek pomimo sytuacji ryzyka nie przejawia zachowań antagonistycznych.

no-destrukcyjnych (Southwick, Bonanno, Masten, Panter-Brick, Yehuda, 2014). Agnew (1992) wyszedł z założenia, że nagromadzenie szkodliwych bodźców może prowadzić do agresji i innych negatywnych skutków w postaci zachowań antyspołecznych. Badania już prowadzone (Bandura, 1973; Zillman, 1979) sugerowały, że skumulowane negatywne bodźce mogą przyczyniać się do zachowań antyspołecznych. Zdaniem Agnew (2006) ten fakt nastąpi, gdy młody człowiek będzie próbował ich uniknąć lub złagodzić ich skutki albo będzie szukał zemsty na źródle napięcia lub powiązonym celu.

W badaniach prowadzonych nad zjawiskiem agresji połączono agresję przyczynowo, czyli m.in. z wykorzystywaniem i zaniedbaniem dziecka, karami fizycznymi, negatywnymi relacjami z rodzicami i rówieśnikami, negatywnymi doświadczeniami w szkole. Zdarzenia te stanowiły przyczynek do kumulowania się negatywnych bodźców powodujących napięcie (Straus, 1991; Kinas-Zalewska, 2013; Czerwińska-Jakimiuk, 2016). Ewa Czerwińska-Jakimiuk (2011) dokładnie opisała zakres szkodliwości negatywnego napięcia w odniesieniu do agresji i zachowań antyspołecznych. Agnew (1985) zaś odkrył, że zachowania antyspołeczne są związane z negatywnymi stosunkami w domu i w szkole oraz stwierdził (Agnew, 1989), że przyczyną zachowań antyspołecznych były negatywne bodźce, a więc sama przestępczość nie jest przyczyną napięcia, choć była ona częściowo mediuwana poprzez miarę złości. Ponadto skonkludował, że negatywne bodźce stanowią źródło napięcia, które powoduje negatywne emocje, obejmujące rozczarowanie, depresję, strach i złość. Złość powoduje pragnienie odwetu, zwiększa napięcie, pobudza organizm do działania, obniża zahamowania, często przekłada się też na sferę poznawczą uzasadniającą chęć odwetu, co wywołuje jeszcze większą agresję i z tego powodu jest najbardziej szkodliwą emocją, gdyż sprzyja zachowaniom antyspołecznym, w tym kradzieży, wandalizmowi, atakom bezpośrednim i pośrednim na inne osoby, przez co jednostka może się nimi posłużyć do rozładowania napięcia. Nie wyklucza to faktu, że zachowanie antyspołeczne może być odpowiedzią na inne negatywne afekty (Berkowitz, 1982). Negatywne napięcie motywujące tworzy, gdy jest przewlekłe i powtarzalne, predyspozycje do zachowań antyspołecznych (w tym agresywnych), co może doprowadzić do wrogiej postawy agresywnej, ogólnej niechęci i nieustających podejrzeń (Agnew, 1992). W szczególnym przypadku napięcie może powstać jako zdarzenie sytuacyjne, które zapoczątkowuje czyn zabroniony. Może się to wydarzyć zwłaszcza wśród nastolatków, którzy w młodym wieku są bardziej skłonni do zachowań antyspołecznych (Agnew, 1990).

METODOLOGIA

Bazę teoretyczną badań oparto na założeniach dotyczących przestępczości, czyli wykolejenia społecznego (Brodsky, O'Neal Smitherman, 2014), oraz na koncepcji Arnolda H. Bussa i Marka Perry'ego (1992) odnoszącej się do agresji.

Badania przeprowadzono na próbie 200-osobowej, składającej się z młodzieży w wieku 15–17 lat z województwa mazowieckiego. Grupa badawcza (100 osób) to młodzież nieprzystosowana społecznie – 50% tej grupy to nieprzystosowane kobiety, kolejne 50% to nieprzystosowani mężczyźni. Młodzież ta przejawiała różnego typu zaburzenia zachowania społecznego, była umieszczona w placówkach wychowawczo-resocjalizacyjnych i pochodziła z różnych rejonów Polski. Próbę kontrolną stanowiła 100-osobowa grupa młodzieży ze szkół gimnazjalnych i ponadgimnazjalnych nieprzejawiająca deficytów socjalizacyjnych. Próbę reprezentowało po 50% kobiet i mężczyzn. Grupy te różnią się od siebie w aspekcie stopnia nieprzystosowania społecznego. Nie był on weryfikowany, przyjęto bowiem założenie formalne wynikające z faktu pobytu w placówce wychowawczo-resocjalizacyjnej.

Doboru próby badawczej dokonano drogą losową – zebrano do koszyka adresy placówek resocjalizujących typu Młodzieżowe Ośrodki Socjoterapeutyczne (MOS) oraz Młodzieżowe Ośrodki Wychowawcze (MOW) z terenu województwa mazowieckiego, a następnie wylosowano placówki do badań. Po uzyskaniu zgody wysłano za pośrednictwem poczty lub zawieziono osobiście w zamkniętych kopertach narzędzia badawcze, w których była zawarta informacja o celu badań, a także zapewnienie o ich anonimowości. Młodzież po uzupełnieniu kwestionariuszy włożyła je do wspólnej koperty i przekazała wychowawcy, który je odesłał drogą pocztową, albo studentowi, który bezpośrednio oddał je organizatorowi badań.

Grupę kontrolną, w skład której weszła młodzież uczęszczająca do szkół publicznych (gimnazjalnych i ponadgimnazjalnych), również wybrano w sposób losowy, z tym że do szkół pojechali studenci (w ramach praktyk) i podczas zajęć wychowawczych przeprowadzili badania, a następnie wypełnione przez młodzież kwestionariusze umieścili w kopercie i dostarczyli organizatorowi badań. Do młodzieży z grupy kontrolnej skierowana była analogiczna informacja jak do młodzieży z placówek wychowawczo-resocjalizacyjnych, a mianowicie przedstawiono cel badań oraz zapewniono, że są one anonimowe i służą wyłącznie analizie naukowej.

Celem badań było określenie zależności pomiędzy zachowaniami antyspołecznymi a agresją młodzieży oraz różnic pomiędzy średnimi zachowań antyspołecznych i agresji ze względu na deficyt funkcjonowania społecznego i płęć badanej młodzieży.

Przedmiot badań stanowiły zachowania antyspołeczne oraz agresja przejawiana przez młodzież w wieku 15–17 lat.

Sformułowano następujące problemy badawcze:

1. Jaki jest charakter zależności pomiędzy zachowaniami antyspołecznymi a agresją młodzieży?
2. Czy występują różnice w średnich pomiędzy zachowaniami antyspołecznymi i agresją młodzieży przystosowanej i nieprzystosowanej społecznie ze względu na płęć?

Postawiono także hipotezy badawcze:

H1: Im wyższy stopień natężenia agresji wśród badanych, tym wyższa częstość występowania zachowań antyspołecznych młodzieży.

Hipoteza H1 została utworzona na podstawie koncepcji systemowej Agnew (2006), według którego agresja przyczynia się do nieprzystosowania i jest przyczyną wszelkiego typu zachowań antyspołecznych. Do podobnych wniosków doszli również polscy badacze (zob. Wolińska, 2000; Biela 2011).

H2: Średnie zachowań antyspołecznych i agresji młodzieży nieprzystosowanej społecznie ze względu na płeć są istotnie statystycznie wyższe niż młodzieży nieprzejawiającej deficytów socjalizacyjnych.

Hipoteza H2 została sformułowana na podstawie dotychczasowych badań, które wyraźnie wskazują, że występują różnice w natężeniu agresji u kobiet i mężczyzn (Toeplitz-Winiewska, Winiewski, 2012; Konopka, Frączak, 2013). Istotność tych różnic zależy od rodzaju agresji (Loeber, Stouthamer-Loeber, 1998). Ponadto zwraca się uwagę na formy przejawianego zachowania (Archer, 2004; Gierowski, 2009). W analizach uwzględniono skutki zachowań (objawy nieprzystosowania) wpływów socjalizacyjnych (Krahé, 2005). Przejawy nieprzystosowania zostały wyodrębnione w ujęciu Self-Report Delinquency Scale (Brodsky, O’Neal Smitherman, 2014) i skorelowane z natężeniem agresji (Buss, Perry, 1992; Tucholska, 1998; Aranowska, Rytel, 2011, 2012) ze względu na płeć badanych.

Do analizy statystycznej wykorzystano dwa narzędzia. Pierwsze dotyczy skali wykolejenia – jest to kwestionariusz amerykański Self-Report Delinquency Scale w adaptacji polskiej Mieczysława Radochońskiego (2009). Kwestionariusz ankiety należy do techniki samoopisowej (*self-report*). To jeden z trzech głównych sposobów pomiaru zaangażowania jednostki w działalność przestępczą lub antyspołeczną (Thornberry, Krohn, 2000). Podstawowym podejściem metody samoopisowej jest pytanie skierowane do osoby badanej. W przypadku omawianego narzędzia kwestia dotyczyła określenia częstości uczestniczenia respondenta w zachowaniach antyspołecznych. Narzędzie składa się z 21 itemów podzielonych na trzy podskale: osiem itemów odnosi się do oszacowania ataków na inne osoby, osiem kolejnych bada wandalizm, a pięć bada aspekt przywłaszczania mienia, czyli kradzieży. Wszystkie pytania oparte są na pięciostopniowej skali typu Likerta. Respondent podczas badania miał zakreślić, jak często uczestniczy w określonym fenomeń zachowania antyspołecznego: od pozycji „wcale” za 0 punktów do poziomu „10 lub więcej razy” za 4 punkty (Wysocka, 2018). Wysoki wynik w podskali I (ataki na inne osoby) świadczy o dużej częstotliwości ataków agresji wobec innych oraz o braku poszanowania władzy (szkoła, rodzice). Wysokie wyniki w podskali II (wandalizm) wskazują na skłonności do niszczenia mienia, a w podskali III (kradzieże) – o silnej skłonności do przywłaszczania sobie cudzej własności. Oprócz trzech podskal omawiana skala pozwala na wyznaczenie ogólnego wskaźnika nieprzystosowa-

nia społecznego poprzez zsumowanie wyników uzyskanych w trzech skalach i obliczenie ich średniej (Radochoński, 2009).

Drugie narzędzie badawcze określa agresję młodzieży, która została zmierzona za pomocą testu Bussa i Perry'ego (1992) w adaptacji polskiej Elżbiety Aranowskiej i Jolanty Rytel (2011, 2012), dodatkowo uwzględniono opracowanie Stanisławy Tucholskiej (1998). Kwestionariusz Buss-Perry Aggression Questionnaire (BPAQ), wykorzystany za zgodą Instytutu Amity, składa się z 29 pozycji dotyczących pomiaru agresji. Kwestionariusz BPAQ należy do metod samoopisowych (*self-report*). Pytania zawarte w narzędziu odnoszą się do wyodrębnionego rodzaju zachowania charakteryzującego czynniki agresji, którym respondent powinien przypisać określony typ rangi na pięciostopniowej skali (od 1 – zupełnie do mnie nie pasuje, do 5 – całkowicie do mnie pasuje). Narzędzie bada cztery rodzaje agresji: agresję fizyczną – 9 itemów; agresję werbalną – 5 itemów; złość – 7 itemów; wrogość – 8 itemów. Uzyskane wyniki nie tylko dają możliwość oceny poszczególnych składników agresji, lecz także pozwalają na ustalenie ogólnego rezultatu agresji, który można uzyskać, sumując poszczególne jej czynniki. Prawie wszystkie pozycje w kwestionariuszu wskazują wyłącznie na agresję bezpośrednią (Aranowska, Rytel, Szymańska, 2015). Pytania dotyczące agresji fizycznej oraz agresji werbalnej wskazują na reakcje typu behawioralnego. Zazdrość jest emocjonalną reakcją, a więc odzwierciedla sensualny składnik zachowania. Wrogość charakteryzuje odczucia, których ocena dokonywana jest przez jednostkę na poziomie poznawczym – czynnik ten odnosi się do kognitywnego komponentu funkcjonowania człowieka (Buss, Perry, 1992).

Dwa wskaźniki w kwestionariuszu Self-Report Delinquency Scale dotyczą zachowań agresywnych. Są to: 1) atak na inne osoby, który wprost jest agresją fizyczną, oraz 2) wandalizm, który m.in. przez Hołysta (2009) został zaliczony do reakcji agresywnego zachowania. O ile atak na inne osoby jest agresją bezpośrednią, o tyle wandalizm – w zależności od intencji agresora – można zaliczyć do agresji pośredniej, gdy chodzi o przekierowanie odreagowania na inny cel czy wyładowanie na czymś nagromadzonej energii, albo do agresji przemieszczonej (Marcus-Newhall, Pedersen, Carlson, Miller, 2000), gdy atakuje się substytut osoby wywołującej napięcie, czyli jej własność.

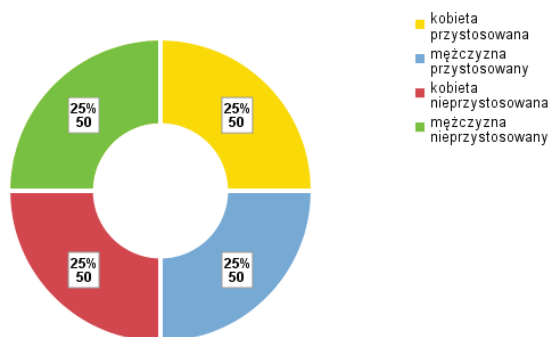
Ze statystyk opisowych wybrano rozkład częstości, eksplorację, tabele krzyżowe oraz raport rozkładu procentowego w wierszach. Zastosowano wykresy: pierścieniowy, szeregu, Róży Nightingale, Marimekko oraz słupków błędu.

W analizach zastosowano statystyki nieparametryczne i parametryczne. W badaniach nieparametrycznych skorzystano z testów na korelację χ^2 Pearsona oraz ze współczynników kontyngencji C-Pearsona i Kołmogorowa-Smirnowa na stwierdzenie normalności rozkładu. Narzędzia te zastosowano do porównania skal jakościowych (porządkowa i nominalna). Z testów parametrycznych użyto testu t-Studenta dla dwóch prób niezależnych, testu Anova oraz testów post hoc:

NIR i Duncana. Skorzystano także z analizy wariancji dla jednej zmiennej oraz z estymacji krzywej. Narzędzia te pozwoliły na przeprowadzenie analiz na skalach ilościowych.

ANALIZA WYNIKÓW BADAŃ

Badania przeprowadzono na próbie 200 osób. Była to młodzież w wieku 15–17 lat. Grupę badawczą stanowiło 100 osób (50% całej próby), w skład której weszli młodzi ludzie przejawiający symptomy nieprzystosowania społecznego. Próba kontrolna to 100-osobowa grupa młodzieży ze szkół gimnazjalnych i ponadgimnazjalnych (50%) nieprzejawiająca deficytów socjalizacyjnych.



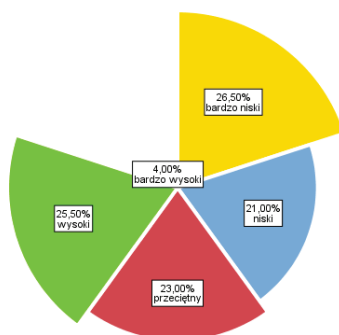
Rysunek 1. Udział w badaniach młodzieży przystosowanej i nieprzystosowanej społecznie z podziałem na płeć

Źródło: opracowanie własne.

Młode kobiety nieprzystosowane społecznie były reprezentowane przez 50 osób (25% ogółu badanych). Równoliczną grupę stanowili mężczyźni nieprzystosowani społecznie – było ich 50 (25%). Młodych przebadanych kobiet przystosowanych społecznie było 50 (25% ogółu badanych). Analogicznie przystosowanych mężczyzn było 50 (25%). W sumie kobiety i mężczyźni stanowili po 50% (rysunek 1).

ZACHOWANIA ANTYSPOŁECZNE MŁODZIEŻY NIEPRZYSTOSOWANEJ I NIEPRZEJAWIAJĄCEJ DEFICYTÓW ZACHOWAŃ

Poszczególne poziomy zachowań antyspołecznych młodzieży na pięciostopniowej skali Likerta nie są reprezentowane równolicznie, czyli nie są zgodne, gdyż $\chi^2(4) = 33,85$; $p < 0,001$. Na poziom bardzo niski zachowań antyspołecznych wskazało 26,5% badanych, na poziom niski – 21%, na poziom przeciętny – 23%, na poziom wysoki – 25,5%, na poziom bardzo wysoki – 4% (rysunek 2).

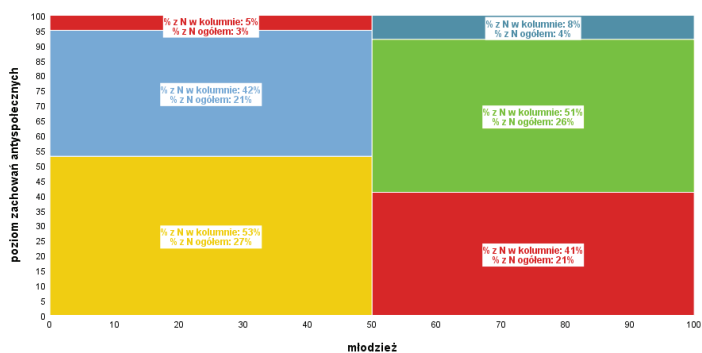


Rysunek 2. Poziom zachowań antyspołecznych młodzieży

Źródło: opracowanie własne.

Średnia dla próby to 37,45; 95% przedział ufności dla średniej waha się od 34,58 do 40,32; SD = 20,58; mediana 40; skośność = 0,226; kurtoza = -0,338. W przedziale ufności znalazło się 3,5% odpowiedzi, poniżej przedziału ufności – 47%, a powyżej – 49,5%. Rozkład zmiennej zachowania antyspołeczne jest normalny, wartość testu Kołmogorowa-Smirnowa wynosi 0,84; $p = 0,081$.

Młodzież przystosowana społecznie przejawia zachowania antyspołeczne na poziomie bardzo niskim, niskim i przeciętnym (rysunek 3). Zachowania antyspołeczne na poziomie bardzo niskim ujawniło 53% młodzieży bez deficytów socjalizacyjnych, na poziomie niskim – 42%, na poziomie przeciętnym – 5%.

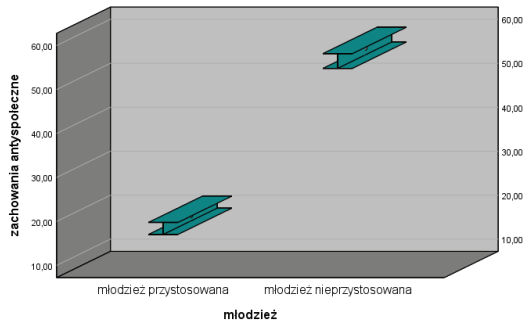


Rysunek 3. Poziom zachowań antyspołecznych młodzieży przystosowanej i nieprzystosowanej społecznie

Źródło: opracowanie własne.

Wyniki młodzieży nieprzystosowanej społecznie usytuowały się na poziomie przeciętnym, wysokim i bardzo wysokim (rysunek 3). Zachowania antyspołeczne na poziomie przeciętnym przejawiało 41% młodzieży nieprzystosowanej, na poziomie wysokim – 51%, na poziomie bardzo wysokim – 8%.

Rozkład empiryczny zmiennej zachowania antyspołeczne jest zgodny z rozkładem teoretycznym, wartość statystyki chi Pearsoa $\chi^2(4) = 182,174$; $p < 0,001$. Przystosowanie społeczne młodzieży oddziałuje na jej poziom zachowań antyspołecznych.



źródło: opracowanie własne

Rysunek 4. Słupek błędów zachowań antyspołecznych młodzieży przystosowanej i nieprzystosowanej społecznie

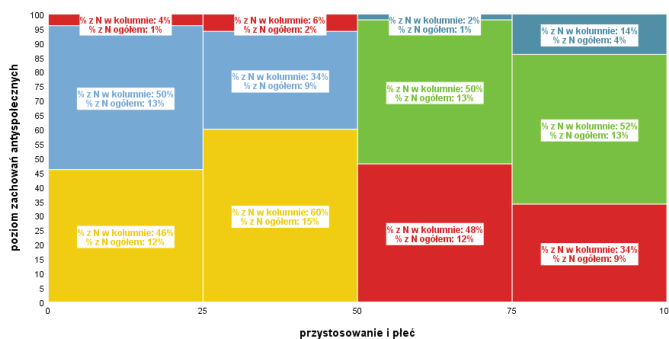
Źródło: opracowanie własne.

Średnia zachowań antyspołecznych młodzieży nieprzejawiającej deficytów socjalizacyjnych wynosi 18,41; 95% przedział ufności dla średniej waha się od 17,04 do 19,78; $SD = 6,883$; mediana 17. W przedziale ufności znalazło się 15% odpowiedzi, poniżej przedziału ufności – 53%, a powyżej – 32%.

W przypadku młodzieży nieprzystosowanej średnia zachowań antyspołecznych wynosi 56,49; 95% przedział ufności dla średniej waha się od 54,81 do 58,17; $SD = 8,457$; mediana 55,5. W przedziale ufności znalazło się 22% odpowiedzi, poniżej przedziału ufności – 44%, a powyżej – 34%.

Odnotowano różnice statystycznie istotne dla zmiennej zachowania antyspołeczne pomiędzy średnimi uzyskanymi przez młodzież przystosowaną i nieprzystosowaną społecznie $t(198) = -34,922$; $p < 0,001$.

Biorąc pod uwagę podział ze względu na płeć, należy stwierdzić, że młodzież przystosowana społecznie przejawia zachowania antyspołeczne na poziomie bardzo niskim, niskim i przeciętnym (rysunek 5). Zachowania antyspołeczne na poziomie bardzo niskim ujawniło 46% kobiet przystosowanych społecznie (11,5% ogółu badanych), na poziomie niskim – 50% (12,5%), na poziomie przeciętnym – 4% (1%). Zachowania antyspołeczne na poziomie bardzo niskim ujawniło 60% młodych mężczyzn (15% ogółu badanych), na poziomie niskim – 34% (8,5%), na poziomie przeciętnym – 6% (1,5%).

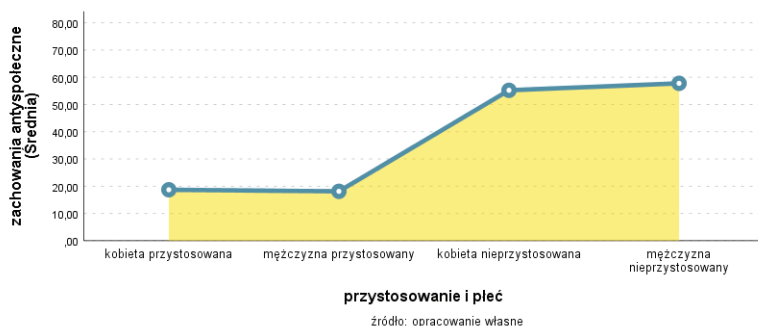


Rysunek 5. Poziom zachowań antyspołecznych młodzieży przystosowanej i nieprzystosowanej społecznie ze względu na płeć
Źródło: opracowanie własne.

Z kolei młodzież nieprzystosowana społecznie przejawia zachowania antyspołeczne na poziomie przeciętnym, wysokim i bardzo wysokim (rysunek 5). Zachowania antyspołeczne na poziomie przeciętnym ujawniło 48% kobiet nieprzystosowanych społecznie (12% ogółu badanych), na poziomie wysokim – 50% (12,5%), na poziomie bardzo wysokim – 2% (0,5%). Zachowania antyspołeczne na poziomie przeciętnym ujawniło 34% młodych mężczyzn nieprzystosowanych społecznie (8,5% ogółu badanych), na poziomie wysokim – 52% (13%), na poziomie bardzo wysokim – 14% (3,5%).

Rozkład empiryczny zmiennej zachowania antyspołeczne jest zgodny z rozkładem teoretycznym, wartość statystyki chi Pearsona $\chi^2(12) = 198,284$; $p < 0,001$. Wartość współczynnika kontyngencji C-Pearsona wynosi 0,706; $p < 0,001$. Przystosowanie społeczne młodzieży ze względu na płeć oddziałuje na poziom zachowań antyspołecznych.

Na podstawie Testu Duncana wyłoniono dwa jednorodne zakresy porównywanych grup na poziomie $\alpha = 0,05$. Dla zmiennej zachowania antyspołeczne młodzieży przystosowanej i nieprzystosowanej społecznie najniższą średnią uzyskali mężczyźni przystosowani społecznie (18,12), a kobiety przystosowane społecznie uzyskały średnią (18,70). Wynik dla średnich w obu porównywanych grupach nie różni się od siebie istotnie statystycznie $p = 0,707$. Kobiety nieprzystosowane społecznie osiągnęły średnią (55,22), a dla mężczyzn nieprzystosowanych społecznie średnia wyniosła (57,76). Porównanie średnich w obu grupach nie różni się od siebie istotnie statystycznie $p = 0,100$.



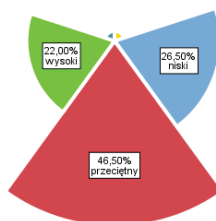
Rysunek 6. Oszacowanie szeregu średnich dla zachowań antyspołecznych młodzieży przystosowanej i nieprzystosowanej społecznie ze względu na płeć
Źródło: opracowanie własne.

Testem t-Studenta określono różnice istotne statystycznie pomiędzy wynikami: kobiet przystosowanych i kobiet nieprzystosowanych $t(98) = -26,655$; $p < 0,001$; kobiet przystosowanych i mężczyzn nieprzystosowanych $t(98) = -24,347$; $p < 0,001$; mężczyzn przystosowanych i kobiet nieprzystosowanych $t(98) = -25,234$; $p < 0,001$; mężczyzn przystosowanych i mężczyzn nieprzystosowanych $t(98) = -23,447$; $p < 0,001$. Kobiety i mężczyźni przystosowani społecznie istotnie statystycznie uzyskali niższą średnią dla zachowań antyspołecznych niż kobiety i mężczyźni nieprzystosowani społecznie. Fakt nieprzystosowania społecznego generuje wyższy poziom zachowań antyspołecznych niezależnie od płci.

AGRESJA MŁODZIEŻY NIEPRZYSTOSOWANEJ I NIEPRZEJAWIAJĄCEJ DEFICYTÓW ZACHOWAŃ

Poszczególne poziomy agresji młodzieży na pięciostopniowej skali Likerta nie były reprezentowane równolicznie, czyli nie są zgodne, gdyż $\chi^2(4) = 136,1$; $p < 0,001$. Na poziom bardzo niski agresji wskazało 2,5% badanej młodzieży, na poziom niski – 26,5%, na poziom przeciętny – 46,5%, na poziom wysoki – 22%, na poziom bardzo wysoki – 2,5% (rysunek 7).

poziom agresji



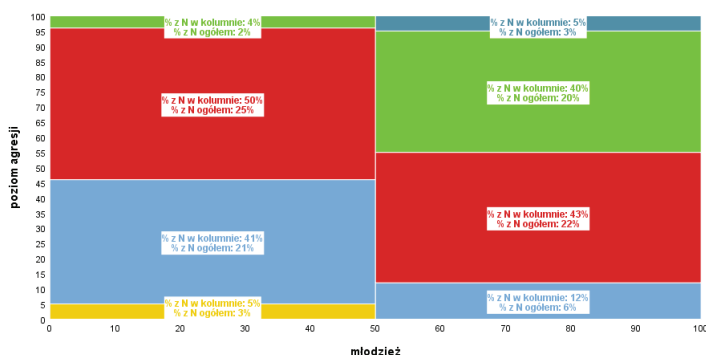
źródło: opracowanie własne

Rysunek 7. Poziom agresji młodzieży

Źródło: opracowanie własne.

Średnia dla próby to 84,29; 95% przedział ufności dla średniej waha się od 81,81 do 86,76; SD = 17,776; mediana 83; skośność = 0,047; kurtoza = -0,526. W przedziale ufności znalazło się 10% odpowiedzi, poniżej przedziału ufności – 44,5%, a powyżej – 45,5%. Rozkład zmiennej agresja jest normalny, wartość testu Kołmogorowa-Smirnowa wynosi 0,46; $p = 0,200$.

Agresja młodzieży przystosowanej społecznie ujawniła się na poziomie bardzo niskim, niskim, przeciętnym i wysokim (rysunek 8). Poziom bardzo niski agresji ujawniło 5% młodzieży bez deficytów socjalizacyjnych, poziom niski – 41%, poziom przeciętny – 50%, poziom wysoki – 5%.

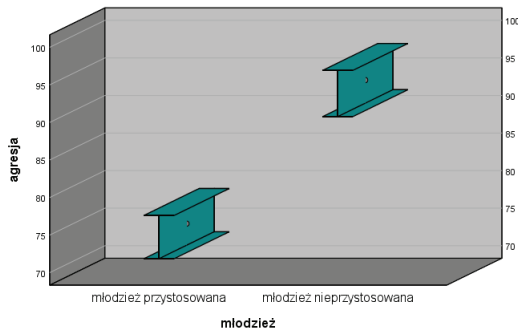


Rysunek 8. Poziom agresji młodzieży przystosowanej i nieprzystosowanej społecznie

Źródło: opracowanie własne.

Agresja młodzieży nieprzystosowanej społecznie ujawniła się na poziomie niskim, przeciętnym, wysokim i bardzo wysokim (rysunek 8). Poziomem niskim agresji charakteryzuje się 12% młodzieży z deficytami socjalizacyjnymi, poziomem przeciętnym – 43%, poziomem wysokim – 40%, poziomem bardzo wysokim – 5%.

Rozkład empiryczny zmiennej agresja jest zgodny z rozkładem teoretycznym, wartość statystyki chi Pearsona $\chi^2(4) = 65,353$; $p < 0,001$. Przystosowanie społeczne oddziałuje na poziom agresji występującej wśród młodzieży.



źródło: opracowanie własne

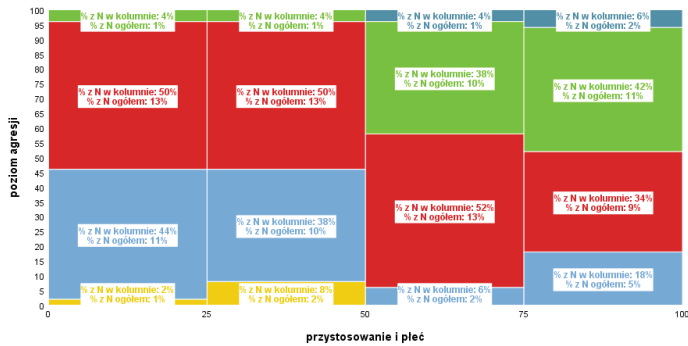
Rysunek 9. Słupki błędów agresji młodzieży przystosowanej i nieprzystosowanej społecznie
Źródło: opracowanie własne.

Średnia agresji młodzieży nieprzejawiającej deficytów socjalizacyjnych wynosi 74,73; 95% przedział ufności dla średniej sytuował się od 71,85 do 77,61; $SD = 14,053$; mediana 75,5. W przedziale ufności znalazło się 12% odpowiedzi, poniżej przedziału ufności – 42%, a powyżej – 46%.

Dla młodzieży nieprzystosowanej średnia agresji kształtuje się na poziomie 93,84; 95% przedział ufności dla średniej waha się od 90,76 do 96,92; $SD = 15,505$; mediana 95. W przedziale ufności znalazło się 14% odpowiedzi, poniżej przedziału ufności – 40%, a powyżej – 46%.

Odnotowano różnice statystycznie istotne dla zmiennej agresja pomiędzy średnimi uzyskanymi przez młodzież przystosowaną i nieprzystosowaną społecznie $t(198) = -9,001$; $p < 0,001$.

Agresja młodzieży przystosowanej społecznie ujawniła się na poziomie bardzo niskim, niskim, przeciętnym i wysokim (rysunek 10). Na poziomie bardzo niskim przejawiało ją 2% młodych kobiet przystosowanych społecznie (0,5% ogółu badanych), na poziomie niskim – 44% (11%), na poziomie przeciętnym – 50% (12,5%), na poziomie wysokim – 4% (1%). Agresję na poziomie bardzo niskim uzyskało 8% młodych mężczyzn przystosowanych społecznie (2% ogółu badanych), na poziomie niskim – 38% (9,5%), na poziomie przeciętnym – 50% (12,5%), na poziomie wysokim – 4% (1%).



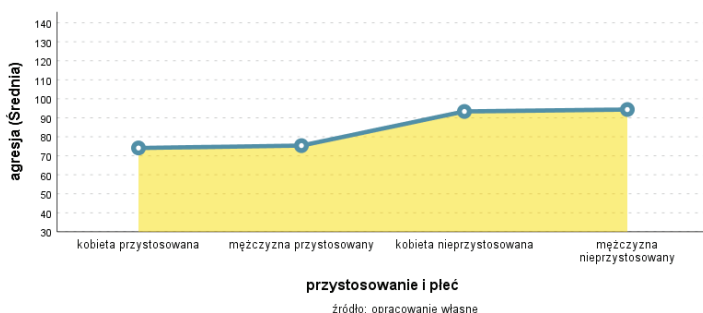
Rysunek 10. Poziom agresji młodzieży przystosowanej i nieprzystosowanej społecznie ze względu na płeć

Źródło: opracowanie własne.

Z kolei w przypadku młodzieży nieprzystosowanej społecznie agresja ujawniła się na poziomie niskim, przeciętnym, wysokim i bardzo wysokim (rysunek 10). Na poziomie niskim agresję przejawiało 6% nieprzystosowanych kobiet (1,5% ogółu badanych), na poziomie przeciętnym – 52% (12,5%), na poziomie wysokim – 38% (9,5%), na poziomie bardzo wysokim – 4% (1%). Na poziomie niskim agresję ujawniło 18% młodych nieprzystosowanych mężczyzn (4,5% ogółu badanych), na poziomie przeciętnym – 34% (8,5%), na poziomie wysokim – 42% (10,5%), na poziomie bardzo wysokim – 6% (1,5%).

Rozkład empiryczny zmiennej agresja jest zgodny z rozkładem teoretycznym, wartość statystyki chi Pearsona $\chi^2(12) = 72,838$; $p < 0,001$. Wartość współczynnika kontyngencji C-Pearsona wynosi 0,491; $p < 0,001$. Przystosowanie społeczne młodzieży bez względu na płeć oddziałuje na poziom agresji.

Na podstawie Testu Duncana wyłoniono dwa jednorodne zakresy porównywanych grup na poziomie $\alpha = 0,05$. Dla zmiennej agresja młodzieży przystosowanej i nieprzystosowanej społecznie najniższą średnią uzyskały kobiety przystosowane społecznie (74,10), a mężczyźni przystosowani społecznie uzyskali średnią (75,36). Wynik dla średnich w obu porównywanych grupach nie różni się od siebie istotnie statystycznie $p = 0,677$. Kobiety nieprzystosowane społecznie w agresji osiągnęły średnią (93,34), dla mężczyzn nieprzystosowanych społecznie średnia wyniosła (94,34). Porównanie średnich w obu grupach nie różni się od siebie istotnie statystycznie $p = 0,741$.



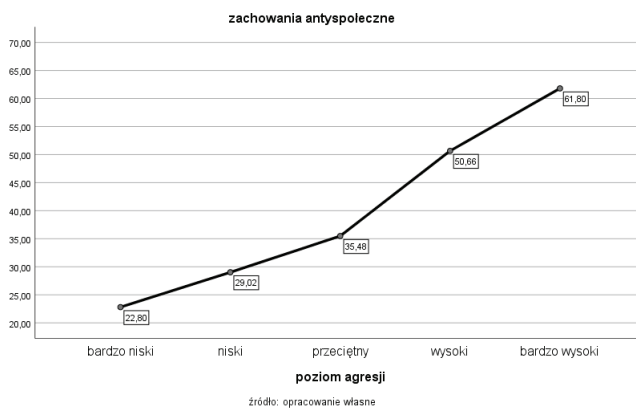
Rysunek 11. Oszacowanie szeregu średnich dla zmiennej agresja młodzieży przystosowanej i nieprzystosowanej społecznie ze względu na płeć
Źródło: opracowanie własne.

Testem t-Studenta określono różnice istotne statystycznie pomiędzy wynikami: kobiet przystosowanych i kobiet nieprzystosowanych $t(98) = -7,682$; $p < 0,001$; kobiet przystosowanych i mężczyzn nieprzystosowanych $t(98) = -6,212$; $p < 0,001$; mężczyzn przystosowanych i kobiet nieprzystosowanych $t(98) = -6,534$; $p < 0,001$; mężczyzn przystosowanych i mężczyzn nieprzystosowanych $t(98) = -5,449$; $p < 0,001$. Kobiety i mężczyźni przystosowani społecznie istotnie statystycznie uzyskali niższą średnią dla zmiennej agresja niż kobiety i mężczyźni nieprzystosowani społecznie. Fakt nieprzystosowania społecznego młodzieży generuje wyższy poziom zachowań agresywnych niezależnie od płci.

ZACHOWANIA ANTYSPOŁECZNE A AGRESJA MŁODZIEŻY PRYZSTOSOWANEJ I NIEPRYZSTOSOWANEJ SPOŁECZNIE

Test efektów międzyobiektowych odnosi się do zmiennej wyjaśnianej, którą było zachowanie antyspołeczne, a także do zmiennej wyjaśniającej agresja. Utworzony model skorygowany okazał się dopasowany do danych $F(4, 195) = 11,285$; $p < 0,001$.

Bazując na oszacowaniu średnich brzegowych, można wnioskować, że średnie rezultaty zachowań antyspołecznych wzrastają od poziomu bardzo niskiego (22,80) i niskiego (29,02), przez przeciętny (35,48) i wysoki (50,66), do bardzo wysokiego (61,80) wraz z poziomami agresji. Zachowania antyspołeczne młodzieży rosną wraz z rangami posiadanej przez nich agresji (rysunek 12). Na podstawie Testu Duncana wyłoniono trzy jednorodne zakresy porównywanych grup na poziomie $\alpha = 0,05$.



Rysunek 12. Oszacowanie średnich brzegowych dla zmiennej zachowania antyspołeczne z uwzględnieniem poziomu agresji

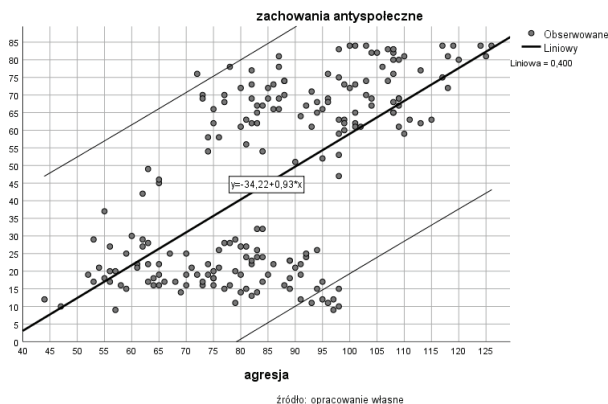
Źródło: opracowanie własne.

W sferze zachowań antyspołecznych najniższy wynik (22,80) przejawia młodzież, której udziałem jest najniższy poziom agresji. Średnia (29,02) dla zachowań antyspołecznych odpowiada niskiemu poziomowi agresji. Najniższe dwie średnie zachowań antyspołecznych nie różnią się od siebie istotnie statystycznie ($p = 0,135$), mogą być zatem przypisane zarówno do bardzo niskiego poziomu agresji, jak i do niskiego poziomu agresji. Wynik zachowań antyspołecznych (35,48) został osiągnięty przez młodzież z przeciętnym poziomem agresji. Wynik równy 50,66 uzyskala młodzież z wysokim stopniem agresji. Najwyższy efekt zachowań antyspołecznych (61,80) przypadł tym osobom, które osiągnęły najwyższy poziom agresji. Najwyższe dwie średnie zachowań antyspołecznych nie różnią się od siebie istotnie statystycznie ($p = 0,164$), dlatego można uznać, że znajdują się w tej samej randze i mogą być przypisane do wysokiego i do bardzo wysokiego poziomu agresji.

Na podstawie testu porównań wielokrotnych odnotowano różnice istotne statystycznie na poziomie $\alpha = 0,05$ pomiędzy średnimi wynikami zachowań antyspołecznych a poziomem agresji:

- bardzo niskim a przeciętnym (różnica średnich $-12,68$; błąd standardowy 8,60) dla $p = 0,042$,
- bardzo niskim a wysokim (różnica średnich $-27,86$; błąd standardowy 8,84) dla $p = 0,002$,
- bardzo niskim a bardzo wysokim (różnica średnich $-39,00$; błąd standardowy 11,85) dla $p = 0,001$,
- niskim a przeciętnym (różnica średnich $-6,46$; błąd standardowy 3,22) dla $p = 0,046$,
- niskim a wysokim (różnica średnich $-21,64$; błąd standardowy 3,82) dla $p < 0,001$,

- niskim a bardzo wysokim (różnica średnich $-32,78$; błąd standardowy $8,76$) dla $p < 0,001$,
- przeciętnym a wysokim (różnica średnich $-15,17$; błąd standardowy $3,42$) dla $p < 0,001$,
- przeciętnym a bardzo wysokim (różnica średnich $-26,32$; błąd standardowy $8,60$) dla $p = 0,003$.



Rysunek 13. Dopasowanie krzywej współczynników zachowanie antyspołeczne i agresja
Źródło: opracowanie własne.

Dla zmiennej zależnej zachowania antyspołeczne i dla stałej agresja młodzieży test Anova pozwolił na przeprowadzenie regresji liniowej dla danych $F(1, 198) = 131,874$; $p < 0,001$; $Beta = 0,632$. Testowany model regresji liniowej wyjaśnia zmienność zmiennej objaśnianej zachowanie antyspołeczne zmiennością predyktora agresja. Na podstawie danych można wnioskować, że gdy u młodzieży wzrasta syndrom agresji, to rośnie też natężenie ich zachowań antyspołecznych.

Korelacja pomiędzy skalą zachowań antyspołecznych a agresją jest dodatnia, siła związku jest wysoka, istotna statystycznie dwustronnie na poziomie $0,01$. Zachodzi ważna silna prostoliniowa zależność pomiędzy wynikami korelowanych zmiennych. Siła związku liniowego jest równa $R = 0,632$ dla $p < 0,001$. Zależność ta jest wprost proporcjonalna, wzrostowi efektów agresji towarzyszy bowiem podniesienie wyników zachowań antyspołecznych. Wskaźnik determinacji liniowej wynosi $R^2 = 0,400$. Model został wyjaśniony w 40% . Dopasowanie nie jest zadowalające, gdyż współczynnik zbieżności $\phi = 0,600$. Podwyższenie skali zachowań antyspołecznych powinno się tłumaczyć w 60% innymi czynnikami niż agresja. Bez względu na to, jaki stopień agresji posiada młodzież i tak mogą w tej grupie wystąpić zachowania antyspołeczne.

Biorąc pod uwagę schemat estymacji krzywej, należy skonkludować, że niezależnie od stopnia agresji u młodzieży mogą wystąpić zachowania antyspołeczne.

ne, a cecha agresji jedynie podniesie poziom zachowań antyspołecznych młodzieży w 40% zdarzeń.

WNIOSKI

Średnie wyniki natężenia agresji młodzieży nieprzejawiającej deficytów zachowania i nieprzystosowanej społecznie różnią się od siebie istotnie statystycznie. Analogicznie średnia częstość zachowań antyspołecznych młodzieży przystosowanej i przejawiającej symptomy nieprzystosowania różni się od siebie istotnie statystycznie. Młodzież przystosowana charakteryzuje się istotnie statystycznie niższą średnią w aspekcie natężenia agresji i częstości występowania zachowań antyspołecznych niż młodzież nieprzystosowana.

Kobiety nieprzejawiające deficytów funkcjonowania społecznego uzyskały odrobinę wyższą średnią niż mężczyźni przystosowani w odniesieniu do zachowań antyspołecznych. Oba rezultaty nie różnią się od siebie istotnie statystycznie. Natomiast mężczyźni przystosowani mają nieco wyższą średnią dotyczącą natężenia agresji niż kobiety bez deficytów przystosowawczych. Obie średnie nie różnią się od siebie istotnie statystycznie.

Mężczyźni nieprzystosowani w obu badanych kategoriach: częstość występowania zachowań antyspołecznych i natężenie agresji – uzyskali wyższą średnią niż kobiety nieprzystosowane społecznie. W tym przypadku, tak jak powyżej, odnotowane wyniki nie różnią się od siebie istotnie statystycznie.

Zarówno kobiety, jak i mężczyźni przystosowani społecznie istotnie statystycznie wykazują w zachowaniach destrukcyjnych (wykolejenie, agresja) niższy przedział średnich niż kobiety i mężczyźni scharakteryzowani jako osoby nieprzystosowane.

Z przeprowadzonych analiz wynika, że im wyższe natężenie agresji przejawia młodzież, tym bardziej wzrasta w tej grupie częstość występowania zachowań antyspołecznych. Na podstawie estymacji krzywej należy stwierdzić, że niezależnie od tego, jaki stopień natężenia agresji przejawia młodzież, mogą wystąpić zachowania antyspołeczne, a syndrom agresji jedynie podniesie częstość zachowań antyspołecznych w 40% zdarzeń, pozostałe 60% wykolejenia społecznego młodzieży należy tłumaczyć innymi czynnikami niż agresja.

DYSKUSJA

W badaniach dotyczących nieprzystosowania lub agresji zazwyczaj dobiera się próby jednorodne różniące się w jednym aspekcie, jak np. wiek, płeć itp. W niniejszych analizach świadomie zestawiono wyniki, które z samego faktu występowania deficytów funkcjonowania społecznego lub ich braku generują w opisie statystycznym przeciwstawne średnie, różniące się od siebie w istotny

sposób. Można by stwierdzić, że skoro ktoś jest nieprzystosowany, to z jakiegoś powodu tak się dzieje. Powód ten jest oczywisty – jest nim funkcjonowanie społeczne, które jest odzwierciedlone w natężeniu i częstotliwości występowania symptomów nieprzystosowania, czyli zachowania antyspołecznego oraz agresji. Ten powszechnie znany fakt został odnotowany i potwierdzony empirycznie w prezentowanym raporcie.

Intencją autorów było rozłożenie całego spektrum nieprzystosowania w odniesieniu do określonych symptomów zachowania aspołecznego: ataków na inne osoby, wandalizmu, kradzieży, agresji fizycznej i werbalnej, złości i wrogości – w celu pokazania danego przejawu zachowania od skrajnie niskiego po skrajnie wysoki. Ten zabieg był możliwy tylko w przypadku połączenia grup, dla których nieprzystosowanie jest w odmiennym stopniu dominantą. Dzięki temu zabiegowi uzyskano wynik regresji pomiędzy predyktorem, którym była agresja, i zmienną objaśnianą odnoszącą się do zachowań antyspołecznych, czyli skalą wykolejenia.

Choć w niniejszych badaniach agresję potraktowano jako zmienną niezależną, przyczyniającą się – zgodnie z wieloma koncepcjami – do różnych zachowań antyspołecznych (van Lier, Vitaro, Eisner, 2007), to zarówno agresja, jak i badane cechy wykolejenia są skutkami nieprzystosowania społecznego. Z tego względu przyjęte zmienne jako symptomy mogą dwustronnie na siebie oddziaływać i nie trzeba przestrzegać bezwzględnie zasady przyczynowo-skutkowej w interpretacji danych, gdyż agresja prowadzi do działań antyspołecznych, a samo funkcjonowanie antyspołeczne nie byłoby sfinalizowane, gdyby nie agresja (Underwood, Beron, Rosen, 2011). Czyny destrukcyjne wytwarzają w organizmie – na skutek sprzężenia zwrotnego – dodatkowe natężenie, które domaga się rozładowania. W celu wyeliminowania zaistniałego napięcia konieczne jest działanie w odniesieniu bezpośrednim lub pośrednim ukierunkowane na źródło, które je wywołało. Podjęcie działania w celu eliminacji napięcia jest czynem, który może być określony jako antagonistyczny lub destruktywny. Sprzężenie jest punktem wyjścia w interpretacji danych (Card, Little, 2007).

Przy opisie zachowania antyspołecznego na podstawie wykresów krzyżowych (rysunki 2 i 4) dotyczących skali wykolejenia odnotowano, że młodzież nieprzejawiająca deficytów funkcjonowania społecznego osiąga wynik bardzo niski, niski i przeciętny, a młodzież nieprzystosowana reprezentuje tendencje antyspołeczne od poziomu przeciętnego, przez wysoki, do bardzo wysokiego. Dla zmiennej częstość zachowania antyspołecznego efektem łączącym obie grupy jest poziom przeciętny, gdyż tylko w tej przestrzeni odnajdujemy odpowiedzi jednej i drugiej próby badawczej. W odniesieniu do agresji (rysunki 7 i 9) należy stwierdzić, że badana młodzież przystosowana posiada bardzo niskie, niskie, przeciętne i wysokie natężenie agresji, a młodzież z ośrodków wychowawczo-resocjalizujących charakteryzuje się natężeniem agresji od poziomu niskiego do bardzo wysokiego. Młodzież bez deficytów społecznych nie przejawia tendencji do bar-

dzo wysokiej agresji, natomiast wśród młodzieży nieprzystosowanej odnotowano brak bardzo niskiego poziomu agresji. O ile częstość działań o charakterze wykolejenia rozbija próbę średnio na dwie podgrupy, o tyle natężenie agresji posiada więcej punktów stycznych, spektrum to rozciąga się bowiem od poziomu niskiego do wysokiego.

Przyglądając się rysunkowi 12, należy zauważyć, że mamy do czynienia z dwiema niezależnymi grupami. Ponadto ciekawe jest to, co dzieje się na ekstremach wykresu. Otóż można zaobserwować wyniki osób, które charakteryzują się natężeniem agresji poniżej przeciętnej, a ich częstość wykolejenia jest wysoka lub bardzo wysoka (dotyczy to głównie młodzieży nieprzystosowanej). Są też takie osoby, które wykazują wysokie natężenie agresji i niską lub bardzo niską częstość zachowań antyspołecznych (przejaw ten jest domeną przede wszystkim młodzieży przystosowanej). Wynika to stąd, że niektóre osoby, które znajdują się w ośrodkach readaptacji społecznej, w ogóle tam nie powinny się znaleźć. Widoczne są również przypadki natury jednostkowej, skrajne, przy czym te akcydentalne zdarzenia można pominąć, ponieważ człowiek nie jest maszyną i system 0:1 w aspekcie funkcjonowania społecznego u niego nie występuje, więc interpretacja indeterministyczna jest jak najbardziej wskazana.

Młodzież nieprzystosowaną charakteryzuje przede wszystkim wysoka częstość występowania zachowań antyspołecznych oraz wysokie natężenie agresji. W grupie umieszczonej w ośrodkach wychowawczo-resocjalizacyjnych pojawiły się takie osoby, które charakteryzują się przeciętnym poziomem wykolejenia i niskim poziomem agresji. W przypadku tych nastolatków powinna być podejmowana rehabilitacja społeczna, ale – co istotne – nie w ośrodkach nadzorowanych przez system. Tu bardziej wskazana jest opieka i terapia prowadzona w miejscu zamieszkania, które jest naturalnym środowiskiem młodego człowieka, umożliwiającym mu względnie normalne funkcjonowanie. Możliwe, że korelacja wyników w ich rozkładzie wskazuje na fakt, iż młodzież umieszczana w ośrodkach o charakterze nadzorczym nie jest dobrze diagnozowana na poziomie wstępnym.

Młodzież, która nie została umieszczona w ośrodkach przymusowego nadzoru, cechuje się niską częstością występowania zachowań destrukcyjnych oraz niskim natężeniem agresji. W badanej próbie wśród młodzieży przystosowanej pojawiły się osoby, które wykazują wysoki poziom agresji i przeciętny poziom wykolejenia. Należy więc przypuszczać, że szkoły nie prowadzą działalności diagnostycznej, a co za tym idzie brakuje odpowiedniego postępowania profilaktycznego. Można zatem postulować o obowiązkowe podejmowanie działań diagnostycznych w placówkach edukacyjnych. Szkoła jest najlepszym miejscem do zdiagnozowania problemu i przeciwdziałania jego skutkom. To w szkole powinno się prowadzić odpowiednie programy pozwalające na zredukowanie agresji bądź na jej rozładowanie w sposób społecznie akceptowany. Potrzebne są warsztaty, na których młodzież nauczy się radzić sobie z powstającym napięciem. W przeciw-

nym wypadku brak odpowiednich umiejętności przy jakimś zbiegu okoliczności może doprowadzić do zachowań destrukcyjnych uczniów, konsekwencją czego będzie umieszczenie nastolatka w ośrodku resocjalizującym; na dodatek nikt nie będzie czuł się odpowiedzialny, nawet szkoła i państwo.

Ogólnie rzecz ujmując, w obu przypadkach w Polsce zawodzi system, który jest skonstruowany tak, że zwraca się uwagę na czyn, a nie diagnozuje się człowieka i nie bada się okoliczności popełnienia tego czynu. Aby to zmienić, nie trzeba pieniędzy, tylko odpowiednich przepisów, a przede wszystkim wykształconych profilowo sędziów rodzinnych i odpowiedzialnych nauczycieli.

Fakt ujawniający się w estymacji krzywej, mówiący o tym, że natężenie stopnia agresji u niektórych osób znajduje się poniżej przeciętnej, a częstość wykolejenia powyżej przeciętnej i odwrotnie – wykolejenie poniżej przeciętnej, a natężenie agresji powyżej przeciętnej, z pewnością prowokuje do dalszych dociekań.

Choć agresja jest reakcją na bodziec, to niektórzy badacze traktują ją jako własność, a nie właściwość podmiotu. W tym aspekcie można odnieść się do koncepcji systemowej Agnew (2006), według którego negatywny bodziec wywołujący napięcie jest przyczyną wszelkiego typu zachowań antyspołecznych, czyli agresji i wykolejenia, a uogólniając – także przestępczości. Tym samym autor ten odróżnia napięcie od agresji i stwierdza, że negatywne bodźce powodujące napięcie przyczyniają się do ujawnienia zachowań agresywnych. Aby dojść do analogicznych wniosków, należy zwiększyć spektrum badań. Rezultat częstości działań posiadających znamiona wykolejenia i natężenia agresji w obu grupach należy dokładniej przeanalizować, wprowadzając zmienne, chociażby socjodemograficzne: wiek, status materialny rodziny, rówieśnicy, relacje w szkole i w rodzinie itp. Z obecnego etapu diagnozowania nie wynika i nie może wynikać odpowiedź na pytanie, czym spowodowany jest u części badanych wysoki poziom agresji oraz niski lub bardzo niski stopień częstotliwości zachowań aspołecznych, a także bardzo wysoki stopień wykolejenia oraz przeciętny poziom agresji. Analiza przeprowadzona w niniejszym artykule nie pozwala na rozstrzygnięcie tych problemów. Na tym etapie, na podstawie przeanalizowanych danych, można jedynie postulować podjęcie kolejnych badań w celu uzyskania informacji, na podstawie których można będzie określić przyczyny zaobserwowanego stanu rzeczy.

BIBLIOGRAFIA

- Achenbach, T.M. (1990). *Young Adult Self-Report*. Burlington: University of Vermont, Department of Psychiatry.
- Agnew, R. (1985). A revised strain theory of delinquency. *Social Forces*, 64(1), 151–167. DOI: <https://doi.org/10.2307/2578977>
- Agnew, R. (1989). A longitudinal test of the revised strain theory. *Journal of Quantitative Criminology*, 5, 373–387. DOI: <https://doi.org/10.1007/BF01062560>

- Agnew, R. (1990). The origins of delinquent events: An examination of offender accounts. *Journal of Research in Crime and Delinquency*, 27(3), 267–294.
DOI: <https://doi.org/10.1177/0022427890027003004>
- Agnew, R. (1992). Foundation for a general strain theory of crime and delinquency. *Criminology*, 30(1), 47–88. **DOI: <https://doi.org/10.1111/j.1745-9125.1992.tb01093.x>**
- Agnew, R. (2006). *Pressured into Crime: An Overview of General Strain Theory*. Los Angeles: Roxbury Publishing Company.
- Anderson, C.A., Bushman, B.J. (2002). Human aggression. *Annual Review of Psychology*, 53, 27–51. **DOI: <https://doi.org/10.1146/annurev.psych.53.100901.135231>**
- Aranowska, E., Rytel, J. (2011). Psychometrical properties of the Buss-Perry Aggression Questionnaire. W: J.F. Terelak, Z. Majchrzyk (eds.), *Psychology of Aggression: Selected Issues* (s. 217–243). Warszawa: Wydawnictwo UKSW.
- Aranowska, E., Rytel, J. (2012). Struktura czynnikowa kwestionariusza agresji Bussa i Perry'ego (BPQA) w populacji polskiej. *Studia Psychologica*, 12(2), 135–151.
- Aranowska, E., Rytel, J., Szymańska, A. (2015). *Kwestionariusz Agresji Bussa-Perry'ego. Trafność, rzetelność i normy*. Warszawa: Instytut Amity.
- Archer, J. (2004). Sex Differences in Aggression in Real-World Settings: A Meta-Analytic Review. *Review of General Psychology*, 8(4), 291–322. **DOI: <https://doi.org/10.1037/1089-2680.8.4.291>**
- Archer, J., Benson, D. (2008). Physical aggression as a function of perceived fighting ability and provocation: An experimental investigation. *Aggressive Behavior*, 34(1), 9–24.
DOI: <https://doi.org/10.1002/ab.20179>
- Bandura, A. (1973). *Aggression: A Social Learning Theory Analysis*. Englewood Cliffs: Prentice-Hall.
- Berkowitz, L. (1982). Aversive conditions as stimuli to aggression. W: L. Berkowitz (ed.), *Advances in Experimental Social Psychology* (Vol. 15; s. 248–288). New York: Academic Press.
- Berkowitz, L. (1989). Frustration-aggression hypothesis: Examination and reformulation. *Psychological Bulletin*, 106(1), 59–73. **DOI: <https://doi.org/10.1037/0033-2909.106.1.59>**
- Bettencourt, B.A., Talley, A., Benjamin, A.J., Valentine, J. (2006). Personality and aggressive behavior under provoking and neutral conditions: A meta-analytic review. *Psychological Bulletin*, 132(5), 751–777. **DOI: <https://doi.org/10.1037/0033-2909.132.5.751>**
- Biela, K. (2011). Rozwój agresji u dzieci w kierunku niedostosowania społecznego. W: K. Biela, J. Kuształ (red.), *Dziecko zagrożone wykluczeniem. Elementy diagnozy, działania profilaktyczne i pomocowe* (s. 75–102). Kraków: Ignatianum.
- Brodsky, S.L., O'Neal Smitherman, H. (2014). *Handbook of Scales for Research in Crime and Delinquency*. New York: Springer.
- Buss, A.H. (1961). *Psychology of Aggression*. New York: Wiley.
- Buss, A.H. (1986). *Social Behavior and Personality*. London – New York: Psychology Press, Taylor & Francis Group.
- Buss, A.H., Perry, M. (1992). The aggression questionnaire. *Journal of Personality and Social Psychology*, 63(3), 452–459. **DOI: <https://doi.org/10.1037/0022-3514.63.3.452>**
- Card, N.A., Little, T.D. (2007). Differential relations of instrumental and reactive aggression with maladjustment: Does adaptivity depend on function? W: P.H. Hawley, T.D. Little, P.C. Rodkin (eds.), *Aggression and Adaptation: The Bright Side to Bad Behaviour* (s. 107–134). London: Routledge.
- Czerwińska-Jakimiuk, E. (2011). *Przestępczość młodocianych. Interpretacja zjawiska w świetle ogólnej teorii napięcia Roberta Agnew*. Kraków: Wydawnictwo Naukowe Uniwersytetu Pedagogicznego.
- Czerwińska-Jakimiuk, E. (2016). Relacje pomiędzy nieprzystosowaniem społecznym a agresywnością, poczuciem napięcia oraz samoskutecznością w grupie uczniów w wieku dorastania. *Rocznik Komisji Nauk Pedagogicznych*, 59, 51–62.

- Elliot, D.S., Huizinga, D., Ageton, S.S. (1985). The Self-Reported Delinquency. *Psychological Bulletin*, 112, 64–105.
- Fite, J.E., Goodnight, J.A., Bates, J.E., Dodge, K.A., Pettit, G.S. (2008). Adolescent aggression and social cognition in the context of personality: impulsivity as a moderator of predictions from social information processing. *Aggressive Behavior*, 34(5), 511–520.
DOI: <https://doi.org/10.1002/ab.20263>
- Fite, P.J., Raine, A., Stouthamer-Loeber, M., Loeber, R., Pardini, D.A. (2010). Reactive and Proactive Aggression in Adolescent Males: Examining Differential Outcomes 10 Years Later in Early Adulthood. *Criminal Justice and Behavior*, 37(2), 141–157.
DOI: <https://doi.org/10.1177/0093854809353051>
- Forrest, S., Eatough, V., Shevlin, M. (2005). Measuring adult indirect aggression: The development and psychometric assessment of the indirect aggression scales. *Aggressive Behavior*, 31, 84–97. **DOI: <https://doi.org/10.1002/ab.20074>**
- Gerard, J.M., Buehler, C. (2004). Cumulative Environmental Risk and Youth Maladjustment: The Role of Youth Attributes. *Child Development*, 75(6), 1832–1849.
DOI: <https://doi.org/10.1111/j.1467-8624.2004.00820.x>
- Gierowski, J.K. (2009). Relacje między płcią psychologiczną na tle czynników ryzyka przemocy u nieletnich dziewcząt i chłopców. W: B. Gulla, M. Wysocka-Leczyk (red.), *Przestępczość nieletnich* (s. 37–50). Kraków: Wydawnictwo Uniwersytetu Jagiellońskiego.
- Hirschi, T. (1969). *Causes of Delinquency*. Los Angeles – London: Press Berkeley. University of California.
- Hołyst, B. (2009). *Kryminologia*. Warszawa: Lexis Nexis.
- Hołyst, B. (2018). *Psychologia kryminalistyczna. Diagnoza i praktyka*. Warszawa: Difin.
- Kelley, H.H. (1983). The situational origin of human tendencies: A further reason for the formal analysis of structures. *Personality and Social Psychology Bulletin*, 9(1), 8–30.
DOI: <https://doi.org/10.1177/0146167283091003>
- Kinas-Zalewska, A. (2013). GST – ogólna teoria napięcia a nieletni sprawcy przestępstw seksualnych. *Przegląd Badań Edukacyjnych*, 2(17), 151–165.
DOI: <https://doi.org/10.12775/PBE.2013.017>
- Konopka, K., Frączak, A. (2013). Płeć psychologiczna a gotowość do agresji interpersonalnej u kobiet i mężczyzn. *Polskie Forum Psychologiczne*, 1(18), 65–80.
- Konopnicki, J. (1971). *Niedostosowanie społeczne*. Warszawa: PWN.
- Krahé, B. (2005). *Agresja*. Gdańsk: GWP.
- Le Blanc, M. (1983). Une théorie intégrative de la conduite délinquante. *Université de Montréal. Annales de Vaucresson*, 20, 1–33.
- Le Blanc, M. (1994). La conduite délinquante des adolescents et ses facteurs explicatifs. W: D. Szabo, M. Leblanc (eds.), *Traité de criminologie empirique* (s. 49–89). Montréal: PUM.
- Le Blanc, M. (1997). Identification of potential juvenile offenders. *European Journal on Criminal Policy and Research*, 5(2), 9–32. **DOI: <https://doi.org/10.1007/BF02677605>**
- Lier, P. van, Vitaro, F., Eisner, M. (2007). Preventing Aggressive and Violent Behavior: Using Prevention Programs to Study the Role of Peer Dynamics in Maladjustment Problems. *European Journal on Criminal Policy and Research*, 13, 277–296.
DOI: <https://doi.org/10.1007/s10610-007-9054-3>
- Lindsay, J.L., Anderson, C.A. (2000). From antecedent conditions to violent actions: A general affective aggression model. *Personality and Social Psychology Bulletin*, 26(5), 533–547.
DOI: <https://doi.org/10.1177/0146167200267002>
- Loeber, R., Stouthamer-Loeber, M. (1998). Development of juvenile aggression and violence: Some common misconceptions and controversies. *American Psychologist*, 53(2), 242–259.
DOI: <https://doi.org/10.1037/0003-066X.53.2.242>

- Marcus-Newhall, A., Pedersen, W.C., Carlson, M., Miller, N. (2000). Displaced aggression is alive and well: A meta-analytic review. *Journal of Personality and Social Psychology*, 78(4), 670–689. DOI: <https://doi.org/10.1037/0022-3514.78.4.670>
- Matza, D. (1964). *Delinquency and Drift*. New York: John Wiley and Sons.
- Orobio de Castro, B., Veerman, J.W., Koops, W., Bosch, J.D., Monshouwer, H.J. (2002). Hostile attribution of intent and aggressive behavior: A meta-analysis. *Child Development*, 73(3), 916–934. DOI: <https://doi.org/10.1111/1467-8624.00447>
- Ostrowska, K. (1981). *Psychologiczne determinanty przestępczości młodocianych. Analiza kryminologiczna*. Warszawa: PWN.
- Pechorro, P., Houghton S., Simões, M.R., Carroll, A. (2019). The Adapted Self-Report Delinquency Scale for Adolescents: Validity and Reliability Among Portuguese Youths. *International Journal of Offender Therapy and Comparative Criminology*, 63(6), 837–853. DOI: <https://doi.org/10.1177/0306624X18811595>
- Pope, A.W., Bierman, K.L. (1999). Predicting adolescent peer problems and antisocial activities: The relative roles of aggression and dysregulation. *Developmental Psychology*, 35(2), 335–346. DOI: <https://doi.org/10.1037/0012-1649.35.2.335>
- Pytka, L. (1984). *Skala Nieprzystosowania Społecznego. Podręcznik*. Warszawa: Wydawnictwo RiTV.
- Pytka, L. (1986). *Teoretyczne problemy diagnozy w wychowaniu resocjalizującym*. Warszawa: Wydawnictwo Uniwersytetu Warszawskiego.
- Pytka, L. (2005). *Pedagogika resocjalizacyjna*. Warszawa: Wydawnictwo APS.
- Pytka, L. (2007). Różne ujęcia definicji resocjalizacji. W: B. Urban, J.M. Stanik (red.), *Resocjalizacja* (T. 1; s. 73–76). Warszawa: Wydawnictwo PWN.
- Pytka, L., Zacharuk, T. (1998). *Zaburzenia przystosowania społecznego dzieci i młodzieży. Aspekty diagnostyczne i terapeutyczne*. Siedlce: Wydawnictwo Wyższej Szkoły Rolniczo-Pedagogicznej.
- Radochoński, M. (2009). *Osobowość antyspołeczna*. Rzeszów: Wydawnictwo Uniwersytetu Rzeszowskiego.
- Reckless, W. (1967). *The Crime Problems*. New York: Appleton-Century-Crofts.
- Rotter, J.B. (1975). Same problems and misconceptions related to the construct of internal versus external control of reinforcement. *Journal of Consulting and Clinical Psychology*, 43(1), 56–67. DOI: <https://doi.org/10.1037/h0076301>
- Shackman, J.E., Pollak, S.D. (2014). Impact of physical maltreatment on the regulation of negative affect and aggression. *Development and Psychopathology*, 26(4pt1), 1021–1033. DOI: <https://doi.org/10.1017/S0954579414000546>
- Sobczak, S. (2009). *Aksjologia i teleologia pedagogiki resocjalizacyjnej*. Warszawa: Pedagogium.
- Southwick, S.M., Bonanno, G.A., Masten, A.S., Panter-Brick, C., Yehuda, R. (2014). Resilience definitions, theory, and challenges: interdisciplinary perspectives. *European Journal of Psychotraumatology*, 5(1), 25338. DOI: <https://doi.org/10.3402/ejpt.v5.25338>
- Stott, D.H. (1950). *Delinquency and Human Nature*. Oxford: Carnegie United Kingdom Trust.
- Stott, D.H. (1960). Delinquency, Maladjustment and unfavourable ecology. *British Journal of Psychology*, 51(2), 157–170. DOI: <https://doi.org/10.1111/j.2044-8295.1960.tb00736.x>
- Straus, M. (1991). Discipline and deviance: Physical punishment of children and violence and other crimes in adulthood. *Social Problems*, 38(2), 133–154. DOI: <https://doi.org/10.2307/800524>
- Thornberry, T.P., Krohn, M.D. (2000). The self-report method for measuring delinquency and crime. W: D. Duffee, R. Crutchfield, S. Mastrofski, L. Mazerolle, D. McDowall (eds.), *Criminal Justice 2000* (Vol. 4; s. 33–83). Washington: National Institute of Justice.
- Toeplitz-Winiewska, M., Winiewski, M. (2012). Czy dziewczęta stają się coraz bardziej agresywne? Próba meta-analizy badań z lat 1997–2011. W: H.J. Grzegółowska-Klarkowska (red.), *Agresja, socjalizacja, edukacja* (s. 117–132). Warszawa: APS.

- Tucholska, S. (1998). Pomiar agresji: Kwestionariusz Agresji A. Bussa i M. Perry'ego. *Studia z psychologii w KUL*, 9, 369–378.
- Turlej, S. (1981). *Młodzież społecznie niedostosowana*. Warszawa: WSiP.
- Underwood, M.K., Beron, K.J., Rosen, L.H. (2011). Joint trajectories for social and physical aggression as predictors of adolescent maladjustment: internalizing symptoms, rule-breaking behaviors, and borderline and narcissistic personality features. *Development and Psychopathology*, 23(2), 659–678. DOI: <https://doi.org/10.1017/S095457941100023X>
- Urban, B. (2000). *Zaburzenia w zachowaniu i przestępczość młodzieży*. Kraków: Wydawnictwo Uniwersytetu Jagiellońskiego.
- Wolińska J.M. (2000). *Agresywność młodzieży. Problem indywidualny i społeczny*. Lublin: Wydawnictwo UMCS.
- Wysocka, E. (2018). *Diagnoza w resocjalizacji*. Warszawa: PWN.
- Zillman, D. (1979). *Hostility and Aggression*. Hillsdale – New York: Lawrence Erlbaum.
- Zimbardo, P. (2008). *Efekt Lucyfera. Dlaczego dobrzy ludzie czynią zło?* Warszawa: PWN.

SUMMARY

The aim of the research was to determine differences due to adjustment, gender and dependencies between antisocial behaviours and aggression. The research was conducted on a sample of 200 adolescents who were maladjusted and did not show deficits in social functioning. Two research tools were used for the analysis: Self-Report Delinquency Scale and the Buss-Perry Aggression Questionnaire, translated into Polish. Research has shown that the level of adolescents' social adaptation affects both anti-social behaviour and aggression, which means that social maladjustment is characterised both by a high frequency of antisocial behaviour and high degree of aggression. These phenomena occur irrespective of gender – both young women and men who are socially maladjusted are characterised by the same spectrum of derailment and aggression, i.e. gender does not affect the symptoms of maladjustment that were studied. The analyses show that the higher degree of aggression manifested by adolescents, the more intensified anti-social behaviour is. On the basis of curve estimation, it can be stated that regardless of the degree of aggression, adolescents may display antisocial behaviour and aggression syndrome will only increase the antisocial behaviour rate in 40% of cases, while the remaining 60% of the adolescent social derailment can be explained by factors other than aggression.

Keywords: maladjustment; anti-social behaviour; aggression; adolescents